



**Moduł sprzedaży
do drukarki fiskalnej
Spark-482**

Instrukcja Obsługi



Opracowanie Instrukcji Obsługi: Robert Walaszczyk

10.04.06

Spis treści

MODUŁ SPRZEDAŻY DLA DRUKARKI FISKALNEJ SPARK-482	5
Co to jest drukarka fiskalna?	5
Jak zainstalować drukarkę Spark-482 ?.....	6
Jak zainstalować nowy moduł sprzedaży?.....	7
ZANIM ZACZNIEMY PRACĘ.....	9
Ustalenie konfiguracji komputera	9
Pierwsze uruchomienie programu z nową drukarką.....	9
Lista użytkowników programu	10
Towary w magazynie.....	10
JEŚLI ZNASZ JUŻ AKTYNA... ..	12
Minuta dla konfiguracji programu.....	12
Jak rozpocząć sprzedaż ?.....	14
Synchronizacja	14
Sprzedaż na faktury i rachunki uproszczone	15
Sprzedaż na paragony.....	15
Sprzedaż z magazynu i z cennika	17
Wydruki archiwalne	17
Drukowanie raportów na drukarce fiskalnej.....	18
<i>Dobowy raport fiskalny.....</i>	<i>18</i>
<i>Raport nastaw kasy</i>	<i>19</i>
<i>Raport fiskalny poglądowy.....</i>	<i>19</i>
<i>Raport z działów chwilowy.....</i>	<i>19</i>
<i>Raport z działów łączny</i>	<i>19</i>
<i>Raport godzinowy chwilowy.....</i>	<i>19</i>
<i>Raport godzinowy łączny</i>	<i>19</i>
<i>Raport kasjerów chwilowy</i>	<i>20</i>
<i>Raport kasjerów łączny</i>	<i>20</i>
<i>Raport fiskalny za okres</i>	<i>20</i>
<i>Sprawdzenie bazy towarowej</i>	<i>20</i>
Operacje gotówkowe: wpłaty i wypłaty.....	22
Inne operacje drukarki.....	23
<i>Ustawienia drukarki.....</i>	<i>23</i>
<i>Otwarcie szuflady.....</i>	<i>24</i>
<i>Logo (nagłówek paragonu).....</i>	<i>24</i>
<i>Tekst reklamowy.....</i>	<i>25</i>
<i>Konfigurowanie stawek VAT.....</i>	<i>25</i>
Szybki dostęp do narzędzi	26
Kontrola przepływu gotówki	26

ABY UNIKNAĆ NIESPODZIANEK...	28
<i>Numeracja paragonów</i>	28
<i>Aktyn w wersji sieciowej</i>	28
<i>Praca kilku drukarek w sieci</i>	29
<i>Poprawy i korekty do paragonów fiskalnych</i>	29

MODUŁ SPRZEDAŻY DLA DRUKARKI FISKALNEJ SPARK-482

Moduł sprzedaży do programu *Aktyn* jest przystosowany do współpracy z drukarką fiskalną *Spark-482*. Umożliwia prowadzenie sprzedaży zgodnie z zasadami obowiązującymi w programie *Aktyn*, rejestrując jednocześnie sprzedaż detaliczną (na paragony) w pamięci fiskalnej, w którą wyposażona jest drukarka.

Niniejszy dodatek do Instrukcji Obsługi programu *Aktyn* jest przeznaczony dla tych, którzy używali dotychczas programu *Aktyn* i znają już obowiązujące w nim zasady prowadzenia sprzedaży. Opisane są tu bowiem tylko te funkcje, które różnią moduł sprzedaży fiskalnej od standardowego modułu sprzedaży dostępnego w pakiecie *Aktyn*.

Co to jest drukarka fiskalna?

Drukarka fiskalna jest urządzeniem złożonym z właściwej drukarki do paragonów oraz pamięci fiskalnej. Stanowi więc niezbędne minimum wymagane przepisami dotyczącymi kas fiskalnych.

Drukarka nie może pracować samodzielnie (nie posiada klawiatury, ani pamięci, w której mogłaby przechowywać cennik towarów). Może natomiast współpracować z komputerem. Dzięki temu jest bardzo dobrym rozwiązaniem dla firm, które prowadzą ewidencję ilościowo-wartościową i korzystają z programu kontrolującego stan magazynu. Do takich programów należy m.in. *Aktyn*. Program dba o zgodność stanu magazynu, drukuje faktury i rachunki, natomiast w przypadku sprzedaży detalicznej wysyła odpowiednie dane do drukarki, która:

- ▣ drukuje paragon fiskalny;
- ▣ dokonuje zapisu w pamięci fiskalnej;
- ▣ na koniec dnia sporządza wymagany przepisami raport fiskalny o dokonanej sprzedaży detalicznej.

Główne zalety takiego sposobu pracy to:

- ▣ współpraca z programem *Aktyn* – sprzedawca w każdym momencie zna aktualny stan magazynu, może sprzedawać tylko te towary, które znajdują się w tym magazynie;
- ▣ możliwość pracy w sieci komputerowej (z jednoczesną kontrolą stanu magazynu na wszystkich stanowiskach w sieci);

- ┌ komunikacja z drukarką w trybie *on line*, tj. bezpośrednio podczas dokonywania sprzedaży (nie ma konieczności programowania cennika przed rozpoczęciem sprzedaży oraz importu danych po jej zakończeniu);
- ┌ dowolny system kodów towarowych. Kasa fiskalna posługuje się wyłącznie kodami cyfrowymi. Jeśli korzystamy w *Aktynie* z kodów literowych, nie ma potrzeby dokonywać jakichkolwiek zmian.

Jak zainstalować drukarkę Spark-482 ?

Drukarka fiskalna wymaga podłączenia do sieci zasilającej oraz przyłączenia do komputera.

Uwaga: Zalecamy, aby drukarka i komputer były zasilane z tego samego źródła (np. z tej samej listwy ACAR), a najlepiej za pomocą urządzenia podtrzymującego napięcie – UPS .

Drukarkę łączymy z komputerem poprzez port szeregowy COM, za pomocą standardowego złącza RS 232. Komputer posiada zazwyczaj dwa takie złącza (porty) – COM1 oraz COM2.

Uwaga: Przy ustalaniu portu dla drukarki fiskalnej należy zwrócić uwagę, aby wybrany port nie był wykorzystywany jednocześnie przez inny program, np. przez sterownik myszy.

Jeśli nawet nie korzystamy z myszy, może się zdarzyć, że sterownik myszy jest ładowany w momencie uruchomienia komputera. Aby sprawdzić, czy tak jest istotnie, należy sprawdzić zawartość pliku *autoexec.bat*. Obecność sterownika do myszy możemy też sprawdzić posługując się poleceniem *mem*.

Możliwe jest jednoczesne korzystanie z myszy i drukarki fiskalnej, jednak muszą one być połączone z komputerem za pośrednictwem różnych portów szeregowych.

W przypadku problemów podczas komunikacji z drukarką fiskalną, spróbujmy zastosować jeden z poniższych sposobów:

- ┌ przełączyć drukarkę do innego portu szeregowego, zmieniając jednocześnie zawartość pola *Port dla drukarki fiskalnej* w konfiguracji programu *Aktyn*.
- ┌ zajrzeć do pliku *autoexec.bat* i znaleźć w nim linię wywołującą sterownik myszy (istnieją różne sterowniki, najczęściej nazywa się *on mouse*, *gmouse* lub podobnie). Na początku tej linii wpisać litery *rem* (wraz ze spacją), po czym ponownie uruchomić komputer. Po tej operacji nie będziemy mogli korzystać z myszy.

- ▣ sprawdzić, czy prawidłowo zostały ustawione stawki VAT;
- ▣ skontaktować się z serwisem.

Uwaga: Po zainstalowaniu drukarki fiskalnej sprawdzimy, czy czas wyświetlany przez drukarkę jest zgodny z rzeczywistym. Jeśli nie – należy wezwać przedstawiciela serwisu, aby ustawił właściwy czas w drukarce fiskalnej. Drukarka jest wyposażona w zegar o dużej dokładności, samoczynne przestawienie czasu jest więc bardzo mało prawdopodobne. Mimo to zalecamy, aby codziennie przy rozpoczęciu sprzedaży sprawdzać ustawienie czasu i daty.

Jak zainstalować nowy moduł sprzedaży?

Jeśli mamy już program *Aktyn* oraz drukarkę fiskalną, pozostaje nam zainstalowanie nowego modułu sprzedaży.

Instalacja ta przebiega podobnie, jak dla programu podstawowego *Aktyn*. Umieszczamy dyskietkę w stacji dysków A: lub B: i uruchamiamy program instalacyjny:

`a:\instaluj [Enter]` lub odpowiednio: `b:\instaluj [Enter]`

Po uruchomieniu programu instalacyjnego pojawia się menu:

1	–	Instalacja programu na dysku
2	–	Autoryzacja kopii na dysku
3	–	Przeniesienie autoryzacji na dyskietkę
4	–	Informacja o programie
5	–	Opis programów produkowanych przez firmę River
K	–	Koniec

Przy standardowej instalacji należy wykonać kolejno punkty nr 1 i 2, tj. instalację oraz autoryzację.

Uwaga: Dyskietka dostarczona w pakiecie pełni jednocześnie rolę dyskietki instalacyjnej i autoryzacyjnej.

Poszczególne pozycje w menu oznaczają:

- ▣ **Instalacja programu** - umieszczenie kopii programu we wskazanym miejscu na dysku. Program poprosi o umieszczenie dyskietki instalacyjnej. Należy

upewnić się, że dyskietka znajduje się w stacji dysków i potwierdzić ten fakt wciśnięciem **[Enter]**.

- ☒ **Autoryzacja kopii na dysku** - przeniesienie „żetonu” (praw do używania programu) na dysk. Dopiero po dokonaniu autoryzacji będzie możliwe normalne korzystanie z programu.
- ☒ **Przeniesienie autoryzacji na dyskietkę** - „żeton” uprawniający do używania programu powraca na dyskietkę, po czym może być przeniesiony na inny komputer.
- ☒ **Informacja o programie** – uzupełnienie niniejszej instrukcji obsługi: opis zmian, jakie zostały wprowadzone po jej wydrukowaniu oraz zalecenia dotyczące instalacji i pracy z programem.
- ☒ **Opis programów...** – informacja o systemie *Aktyn* oraz innych programach dla firm handlowych produkowanych przez firmę River.

W przypadku przenoszenia autoryzacji (opcje 2 i 3) program poprosi o umieszczenie dyskietki autoryzacyjnej w stacji dysków. Należy upewnić się, że dyskietka (jedyna w pakiecie) znajduje się w stacji dysków i potwierdzić ten fakt wciśnięciem **[Enter]**.

Niezależnie od wybranej opcji program instalacyjny poprosi o informacje, gdzie znajduje się program *Aktyn*. W tym celu wyświetli na ekranie okno znane już z instalacji programu *Aktyn*. Należy je wypełnić podając te same parametry, co podczas instalacji programu *Aktyn* (zob. *Pierwsze kroki*, rozdz. *Instalowanie programu*). W przeciwnym razie program zostanie zainstalowany w innym miejscu dysku, przez co korzystanie z niego będzie niemożliwe: po uruchomieniu programu pojawi się jedynie komunikat *Brak pliku KONFIG.DAT w katalogu AKTYNa*.

W każdej chwili możemy przerwać działanie programu instalacyjnego wciskając **[Esc]**. Powrócimy w ten sposób do okna, w którym wpisujemy konfigurację.

Uwaga: Po dokonaniu instalacji oraz autoryzacji Programu należy dokonać zmian w konfiguracji *Aktyna* (zob. str. 12)

Po prawidłowej instalacji na dysku pojawi się plik *spsp-482.exe* (program) oraz *spsp-482.txt* (plik tekstowy z dodatkowymi informacjami).

ZANIM ZACZNIEMY PRACĘ...

Ustalenie konfiguracji komputera

Jeśli instalujemy program na komputerze, na którym pracuje program *Aktyn*, nie musimy dokonywać żadnych zmian w jego konfiguracji, tj. w plikach *config.sys* oraz *autoexec.bat*. Należy tylko zwrócić uwagę, aby plik *spsp-482.exe* znalazł się w katalogu AKTYN30, tj. tam, gdzie znajdują się wszystkie pozostałe pliki o rozszerzeniu *exe* wchodzące w skład pakietu *Aktyn*.

Konieczne jest natomiast wpisanie kilku informacji do konfiguracji programu *Aktyn*, zob. rozdział *Minuta dla konfiguracji programu*.

Moduł sprzedaży zainstalowany na oddzielnym komputerze bez programu *Aktyn* jest bezużyteczny (nie ma bowiem magazynu, z którego moglibyśmy sprzedawać towary).

Możliwe jest jednak zainstalowanie programu na dysku stałym komputera, który pracuje jako stacja robocza w sieci, na której został zainstalowany *Aktyn*. Jest to sytuacja dość specyficzna, niemniej możliwa do realizacji. Jak skonfigurować taki komputer, podpowiadamy w instrukcji do programu *Aktyn – Pierwsze kroki*, w rozdziale *Zanim zaczniemy pracę...* W takim specyficznym przypadku musimy skopiować plik *konfig.dat* z dysku sieciowego na dysk lokalny, do katalogu, w którym zainstalowaliśmy moduł sprzedaży.

Pierwsze uruchomienie programu z nową drukarką

Na początku pracy informacje zapisane w pamięci drukarki są niezgodne z danymi wysyłanymi przez komputer. Chodzi tu m. in. o identyfikator kasjera oraz ustawienie systemu jako „otwarty” lub „zamknięty” (pojęcia te wyjaśniamy na str. 23).

Dlatego po pierwszym uruchomieniu modułu sprzedaży (zob. str. 14) należy wykonać następujące operacje:

- ▣ z menu głównego wybieramy opcję *Operacje drukarki*, a następnie *Ustawienia drukarki*;
- ▣ uruchamiamy opcję *Zamknięcie FP* – w drukarce nastąpi „zamknięcie systemu”;
- ▣ uruchamiamy opcję *Otwarcie FP* – nastąpi „otwarcie systemu” z właściwymi parametrami;

- uruchamiamy opcję *Rejestracja kasjera* – do drukarki zostanie przesłany identyfikator osoby pracującej z programem.

Uwaga: Do momentu wykonania tych poleceń na ekranie kilkakrotnie pojawia się komunikat „Niedozwolona operacja”, a na wyświetlaczu drukarki – komunikat „Invalid command”. Należy mimo to kontynuować opisane wyżej czynności.

Drukarka zawiadamia nas w ten sposób, że drukarka nie jest przygotowana do pracy. Czynności, które tu wykonujemy prowadzą właśnie do automatycznego ustawienia drukarki zgodnie z konfiguracją programu.

Lista użytkowników programu

Wraz z zainstalowaniem nowego modułu sprzedaży może powiększyć się grono użytkowników programu. Pamiętajmy, że dodanie nowych użytkowników jest możliwe jedynie w programie *Aktyn*. Służy do tego opcja *Użytkownicy* dostępna w głównym menu programu. Przy jej pomocy ustalamy również szczegółowe uprawnienia użytkowników – w tym uprawnienia dokorzystania z modułu sprzedaży fiskalnej.

Towary w magazynie

Kasy fiskalne w przypadku ewidencji ilościowo-wartościowej wymagają kodów złożonych wyłącznie z cyfr. Dla drukarki fiskalnej sposób kodowania towarów jest nieistotny. Jeśli więc korzystamy w *Aktynie* z kodów literowych, nie ma potrzeby dokonywać jakichkolwiek zmian.

Należy jednak zwrócić uwagę na towary **o tej samej nazwie**.

Uwaga: Niedopuszczalne jest, aby w magazynie znajdowały się dwa towary o tej samej nazwie, ale przypisane do różnych stawek podatkowych.

Konstrukcja drukarki *Spark-482* uniemożliwia bowiem sprzedaż takich towarów. Drukarka rozpoznaje towary po nazwie, a nie po kodzie. Jeżeli wybierzemy do sprzedaży towar, który był już sprzedawany, ale z inną stawką podatkową, drukarka zgłosi błąd i nie pozwoli zapisać paragonu.

Powyższy błąd nie powinien zatem wystąpić podczas normalnej pracy.

Problem powstaje w przypadku, zmiany obowiązujących stawek podatkowych, np. przeniesienie towaru ze stawki 7% do 22%.

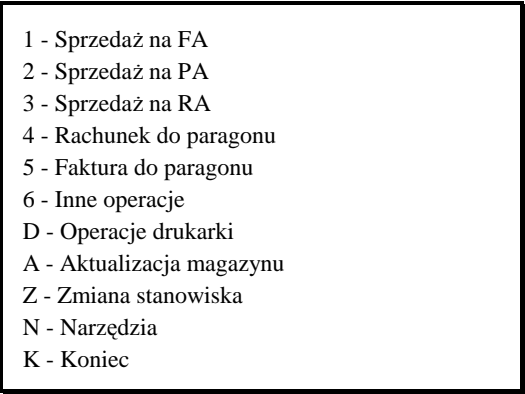
Uwaga: Jeśli nastąpiłaby taka zmiana stawek podatkowych, należy PODCZAS PRZYJMOWANIA TOWARU DO MAGAZYNU (lub podczas sporządzania cennika, jeśli prowadzimy sprzedaż nie-magazynową) zmienić jego nazwę – wystarczy dopisanie dowolnego znaku na ostatniej pozycji.

Jeśli zajdzie potrzeba bardziej skomplikowanej zamiany kodów lub nazw towarów, można skorzystać ze specjalnego programu narzędziowego *EdtKod* – prosimy wówczas o kontakt ze Sprzedawcą programu *Aktyń*.

JEŚLI ZNASZ JUŻ AKTYNA...

Z punktu widzenia dotychczasowych użytkowników *Aktyna* drukarka fiskalna posiada ważną zaletę. Nie wymaga mianowicie pracochłonnego wdrożenia nowego programu, który obsługiwałby drukarkę. Wystarczy zainstalować nowy moduł sprzedaży i rozpocząć normalną pracę. Moduł sprzedaży do drukarek fiskalnych został tak zaprojektowany, aby osoba korzystająca wcześniej z *Aktyna* mogła prowadzić sprzedaż praktycznie bez dodatkowego przygotowania.

Można się o tym przekonać już na podstawie głównego menu programu:



1 - Sprzedaż na FA
2 - Sprzedaż na PA
3 - Sprzedaż na RA
4 - Rachunek do paragonu
5 - Faktura do paragonu
6 - Inne operacje
D - Operacje drukarki
A - Aktualizacja magazynu
Z - Zmiana stanowiska
N - Narzędzia
K - Koniec

Jak widać, dodano tu jedynie opcję *Operacje drukarki*, obejmującą funkcje specyficzne dla konkretnego typu drukarki, a mianowicie drukowanie raportów oraz operacje gotówkowe (wplaty i wypłaty).

Minuta dla konfiguracji programu

Po zainstalowaniu nowego modułu sprzedaży musimy poświęcić jedną minutę na ustalenie konfiguracji programu *Aktyn*. Z menu *Konfiguracja* wybieramy opcję *Konfiguracja sprzedaży*.

Zwróćmy uwagę na następujące parametry:

- ▣ *Nazwa modułu sprzedaży* – wypełniając to pole wciskamy klawisz **[F5]**, a następnie wybieramy z listy nazwę *spsp-482*.

Po wskazaniu nazwy modułu sprzedaży fiskalnej uzyskujemy dostęp do czterech kolejnych opcji, które są istotne jedynie w przypadku pracy z modułami sprzedaży fiskalnej. Chodzi o następujące opcje:

- ▣ *Rejestracja całej sprzedaży na drukarce fiskalnej* – „Tak” oznacza, że sprzedaż dokonywana na wszystkie dokumenty (a więc również faktury i rachunki) będzie rejestrowana na urządzeniu fiskalnym. Jeśli wybierzemy „Nie” – w pamięci fiskalnej będą zapisywane tylko paragony (zob. też str. *Podręcznik użytkownika*).
- ▣ *Port dla drukarki fiskalnej* – wpisujemy tu nazwę złącza (portu), do którego podłączona jest drukarka fiskalna. W odróżnieniu od „zwykłej” drukarki łączymy ją przez port szeregowy COM1 lub COM2.
- ▣ *Drukowanie paragonów na druk. fiskalnej* – ustalamy tu kolejność, w jakiej dokonywany jest zapis paragonu w ewidencji komputerowej i w pamięci fiskalnej. Możemy wybrać drukowanie paragonu:
 - *Przed zapisem* – paragon wysyłany jest najpierw do drukarki fiskalnej, podczas drukowania paragonu na drukarce zapisywany jest paragon w *Aktynie*. Przy wybraniu tej kolejności wystawienie paragonu trwa krócej. W przypadku pracy w sieci może się jednak zdarzyć, że ten sam towar zostanie sprzedany przez innego sprzedawcę na drugim komputerze. W tej sytuacji tworzony jest paragon „niemagazynowy”, gdyż zapis w pamięci fiskalnej został już dokonany, a jest on nieodwracalny.
 - *Po zapisie* – paragon zapisywany jest najpierw w ewidencji komputerowej, z jednoczesną kontrolą stanu magazynu; jeśli ta operacja się powiedzie, wydruk kierowany jest na drukarkę fiskalną. Ten sposób zajmuje nieco więcej czasu, jednak zachowujemy pełną kontrolę stanu magazynu. Unikamy opisanego wyżej niebezpieczeństwa (oczywiście w specyficznej sytuacji) wystawienia dwóch paragonów fiskalnych na tę samą sztukę towaru.

Czas zapisu dokumentu w pamięci komputera i wydrukowania paragonu fiskalnego jest istotny zwłaszcza podczas pracy w sieci – na zapisanie paragonu oczekują bowiem wszyscy sprzedawcy w sieci.
- ▣ *Numer kasy fiskalnej* – jeśli prowadzimy sprzedaż przy użyciu kilku komputerów wyposażonych w drukarki fiskalne, każda z nich prowadzi własną numerację paragonów. Powstaje zatem problem rozróżniania paragonów fiskalnych wystawianych przez poszczególne drukarki. Dzięki *numerowi kasy* (który jest „doklejany” do numeru paragonu) możemy prowadzić jednoznaczną numerację wystawianych paragonów fiskalnych.

Jeśli pracujemy w sieci, program czuwa, aby do każdego z komputerów był przyporządkowany inny *numer kasy*; w przypadku oddzielnie pracujących komputerów sami musimy o tym pamiętać.

Uwaga: Przy ustalaniu portu dla drukarki fiskalnej należy zwrócić uwagę na sterownik myszy. Niedopuszczalne jest, aby drukarka została podłączona do portu, który jest wykorzystywany jednocześnie przez sterownik myszy.

Jak rozpocząć sprzedaż ?

Moduł sprzedaży *spsp-482* możemy uruchomić z głównego menu programu *Aktyn*, wybierając *Sprzedaż*.

Możliwe jest również wywołanie programu bezpośrednio z DOS-u. W tym celu „przechodzimy” do katalogu w którym zainstalowaliśmy moduł sprzedaży:

```
cd C:\AKTYN30 [Enter]
```

i uruchamiamy moduł sprzedaży:

```
spsp-482 [Enter]
```

Na początek musimy zarejestrować się, podając swój identyfikator i hasło.

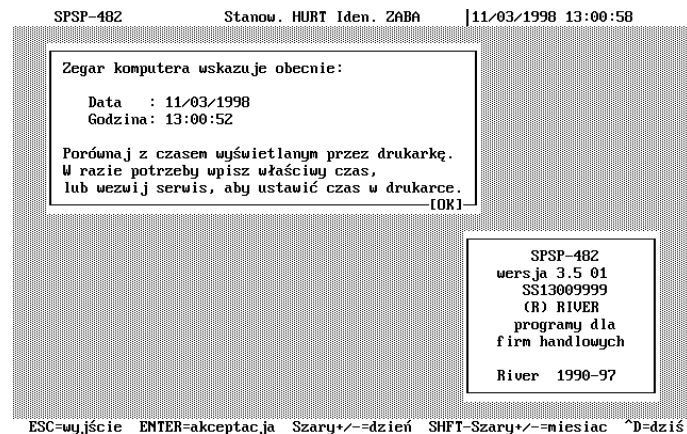
Synchronizacja

Drugą bardzo ważną rzeczą, jaka nas czeka przed rozpoczęciem sprzedaży, jest synchronizacja drukarki z komputerem. Po zarejestrowaniu się ujrzymy na ekranie następujące okno (rys. 1)

Może się bowiem zdarzyć, że czas pamiętany przez komputer lub drukarkę fiskalną nie zgadza się z rzeczywistym. Jeśli rozbieżność jest niewielka, rzędu kilku minut, możemy kontynuować pracę. W przypadku większej rozbieżności konieczna jest synchronizacja:

- ▣ czas w komputerze możemy poprawić, wpisując aktualną datę i godzinę w odpowiednich polach;
- ▣ jeśli rozbieżność wynika z błędnego ustawienia drukarki, niezbędne jest wezwanie serwisu obsługującego drukarkę.

Automatyczna synchronizacja drukarki i komputera jest niemożliwa, wynika to z konstrukcji drukarki. Dlatego kontrolowanie daty i czasu przez Użytkownika codziennie przy rozpoczęciu sprzedaży pozwoli uniknąć ewentualnych rozbieżności pomiędzy danymi zapisanymi na dysku komputera a zawartością pamięci fiskalnej.



Rys. 1. Uruchamiając program sprawdzamy, czy nie nastąpiło przestawienie zegara w komputerze lub drukarce.

Uwaga: Wystawienie paragonu z niewłaściwą datą jest niezgodne z obowiązującymi przepisami i może doprowadzić do konsekwencji karno - skarbowych.

Pragniemy jednak Wszystkich uspokoić: zegary stosowane w drukarkach fiskalnych odznaczają się wysoką jakością i dokładnością. Prawdopodobieństwo samoczynnego przestawienia takiego zegara jest niezmiernie małe.

Sprzedaż na faktury i rachunki uproszczone

Sposób prowadzenia sprzedaży z wystawieniem dokumentów FA (faktury) oraz RA (rachunku uproszczonego) jest identyczny, jak w podstawowej wersji programu *Aktyn* (odbywa się bez udziału drukarki fiskalnej).

Sprzedaż na paragony

Sprzedaż na paragony odbywa się w identyczny sposób, przy czym kwota wyświetlana po prawej stronie ekranu (*kwota brutto*, czyli sumaryczna wartość towarów wpisanych na paragon) pojawia się jednocześnie na wyświetlaczu drukarki.

Po wybraniu towarów do sprzedaży i zaakceptowaniu ich listy przez **[Ctrl]+[Enter]** na ekranie pojawia się okno, w którym wypełniamy nagłówek paragonu. Komentarz, który tam umieścimy, zostanie zapisany na dysku komputera, nie zostanie natomiast wydrukowany na paragonie. Będzie on widoczny jedynie podczas przeglądania już wystawionych dokumentów oraz na wydruku archiwalnym.

Po zatwierdzeniu komentarza na ekranie pojawia się okienko zawierające kwotę do zapłaty, uwzględniającą ceny towarów i ewentualne rabaty. Wpisujemy w nim gotówkę przyjętą od klienta (zero lub kwota mniejsza od należności oznacza płatność kredytową). W ostatniej linii program podpowiada nam, ile reszty powinniśmy wydać. Te same informacje ukazują się na wyświetlaczu drukarki.

Zatwierdzenie okienka (wciśnięcie **[Enter]** , gdy kursor znajduje się w polu *OK*) rozpoczyna zapis i drukowanie paragonu.

Po wydrukowaniu paragonu program pozwala nam wydrukować rachunek do wystawionego właśnie paragonu fiskalnego. Wydrukowanie takiego dokumentu wymaga jedynie zatwierdzenia nagłówka i wypełnienia danych odbiorcy (najlepiej przy pomocy katalogu kontrahentów), po czym program jest gotowy do dalszego prowadzenia sprzedaży.

Kod	Nazwa towaru	Ilość	Cena netto	Wart. netto
T 43467396	PIERNICZKI ALPEJSKIE	33.000	2.05	67.65
T 46453436	CIASTKA DELICJE SZAM	1.000	1.40	1.40
T 54345734734	PTASIE MLECZ.KAKAOWE	3.000	3.20	9.60
Suma brutto:		95.95	Suma netto :	78.65

Kod towaru	Nazwa towaru	Ilość w mag.	Cena det.	netto
2564576402	BATON SKY MILK 26g	290.000	1.23	
3262626236	BATON-LILA PAUSE COCONUT 37g	1 320.000	1.63	
*43467396	PIERNICZKI ALPEJSKIE 150g	147.000	2.05	
*46453436	CIASTKA DELICJE SZAMP. 40g.	89.000	1.40	
*54345734734	PTASIE MLECZ.KAKAOWE KART.280g	353.000	3.20	
588811205	KAWA "PEDROS GOLD" 250g	140.000	0.00	
642436505	PTASIE MLECZKO CYTRYNOWE 500g.	360.000	5.50	
65365365363	KAWA TCHIBO "EXCLUSIVE" 250G.	679.000	9.02	

^I=info F2=sort. F5=ceny INS=pobranie ENTER=pobranie i powrót ESC=ujście

*Rys. 2. Sprzedaż przy użyciu drukarki fiskalnej
odbywa się identycznie, jak
w standardowym Aktynie.*

Jeśli zamiast paragonu chcemy wystawić inny dokument sprzedaży, korzystamy z klawiszy **[F8]** dla rachunku lub **[F9]** dla faktury. Pamiętajmy, że np. po wybraniu faktury następnym dokumentem, jaki wystawimy, będzie również faktura. Aby wystawić paragon, po wypełnieniu listy towarów wciskamy klawisz **[F7]** – paragon.

Sprzedaż z magazynu i z cennika

Podobnie, jak w standardowym *Aktynie*, moduł sprzedaży fiskalnej umożliwia prowadzenie sprzedaży „magazynowej” – z równoczesną kontrolą stanu magazynu – oraz „niemagazynowej” – na podstawie cennika.

Z punktu widzenia drukarki fiskalnej nie ma istotnej różnicy pomiędzy wymienionymi sposobami prowadzenia sprzedaży. Drukarka rozpoznaje towary na podstawie nazwy i kontroluje przyporządkowaną im stawkę VAT. Nie ma natomiast znaczenia, czy program współpracujący z drukarką kontroluje stany magazynowe, czy też nie.

Podczas pracy w sieci może się zdarzyć, że paragon wystawiony podczas pracy w trybie *magazynowym* (i wydrukowany na drukarce fiskalnej) zostanie zapisany jako *niemagazynowy*.

Przy wyświetlaniu listy paragonów (np. przed wystawieniem korekty) obok numeru i daty wystawienia paragonu widnieje litera M (paragon wystawiony na podstawie magazynu) lub N (na podstawie cennika). Podobnie, jak w standardowej wersji, w menu głównym modułu sprzedaży dostępna jest opcja *Aktualizacja magazynu*. Szczegóły – zob. *Podręcznik Użytkownika*.

Wydruki archiwalne

Drukowanie archiwalnych faktur i rachunków nie wymaga komentarza – odbywa się identycznie, jak w podstawowej wersji programu. Kilka słów zatem o drukowaniu archiwalnych paragonów.

Użytkownicy *Aktyna* znają zapewne formę paragonu drukowanego przez ten program. Taki paragon nie jest oczywiście dokumentem fiskalnym.

Natomiast paragon drukowany przy użyciu drukarki fiskalnej jest dokumentem fiskalnym, może być wystawiony tylko raz. Powtórne wydrukowanie tego samego paragonu na drukarce fiskalnej jest niemożliwe. Spowodowałoby to bowiem ponowny zapis w pamięci fiskalnej.

Nasuwa się więc oczywisty wniosek: jedyną możliwością wydrukowania paragonu archiwalnego jest sporządzenie wydruku na drukarce przeznaczonej do drukowania faktur i rachunków. Tak też dzieje się w programie. Forma takiego paragonu będzie różna od paragonu wydrukowanego na tasiemce kasowej. Jednak jego treść (towary, płatności, numer, data wystawienia) będzie oczywiście zgodna z oryginałem.

Drukowanie raportów na drukarce fiskalnej

Prowadząc sprzedaż przy użyciu kasy lub drukarki wyposażonej w moduł fiskalny mamy obowiązek sporządzania przynajmniej raz dziennie tzw. dziennego raportu fiskalnego. Tasiemkę kontrolną (tę, która znajduje się wewnątrz drukarki) musimy przechowywać w archiwum.

Uwaga: Wszystkie raporty informują o wielkości sprzedaży jedynie w ujęciu wartościowym. Szczegółowe raporty ilościowo – wartościowe można sporządzać przy pomocy modułu raportowego programu *Aktyń*.

Aby wydrukować którykolwiek z raportów, należy z głównego menu wybrać opcję *Operacje drukarki*, a następnie *Drukowanie raportów*. Pojawia się menu:

1 - Dzienny raport fiskalny
2 - Raport nastaw kasy
3 - Raport fiskalny poglądowy
4 - Raport z działów chwilowy
5 - Raport z działów łączny
6 - Raport godzinowy chwilowy
7 - Raport godzinowy łączny
8 - Raport kasjerów chwilowy
9 - Raport kasjerów łączny
A - Raport fiskalny za okres
B - Sprawdzenie bazy towarowej
K - Koniec

Jak widać, poza obowiązkowym *Dziennym raportem fiskalnym* drukarka SPARK-482 umożliwia drukowanie pomocniczych raportów dla użytkownika.

Dobowy raport fiskalny

sporządzamy na koniec dnia, po zakończeniu sprzedaży. Wydruk tego raportu jest dokumentem, który mamy obowiązek przechowywać w archiwum. Specyficzny jest również tryb drukowania tego raportu na drukarce fiskalnej.

Z widocznego wyżej menu wybieramy opcję *Dzienny raport fiskalny*. Ponieważ po wydrukowaniu raportu liczniki w drukarce zostaną wyzerowane, nie należy bardzo rozważnie używać tej opcji. Po jej wybraniu drukarka rozpoczyna drukowanie raportu.

Raport podaje:

- ▣ aktualne wartości stawek VAT ustawionych w pamięci drukarki;
- ▣ wartość netto sprzedaży objętej poszczególnymi stawkami podatku VAT;
- ▣ wartość sprzedaży zwolnionej z podatku;
- ▣ kwoty podatku należnego w poszczególnych stawkach;
- ▣ sumaryczną wartość należnego podatku;
- ▣ sumaryczną wartość sprzedaży brutto
- ▣ ilość wystawionych paragonów.

Raport nastaw kasy

Raport podaje aktualne wartości parametrów konfiguracyjnych drukarki. Znaczenie poszczególnych parametrów – zob. instrukcja obsługi drukarki.

Raport fiskalny poglądowy

Raport poglądowy pozwala wydrukować aktualny stan pamięci fiskalnej. Nie powoduje jednak zerowania liczników ani zapisu w pamięci fiskalnej. Dlatego może być drukowany kilkakrotnie w ciągu dnia.

Raport z działów chwilowy

Raport podaje wielkość sprzedaży w poszczególnych działach towarowych.

Raport z działów łączny

Raport podaje wielkość sprzedaży narastająco w poszczególnych działach towarowych. Może być wykonany z jednoczesnym zerowaniem liczników lub bez zerowania.

Raport godzinowy chwilowy

Raport podaje wielkość sprzedaży w przedziałach godzinowych. Może być wykonany z jednoczesnym zerowaniem liczników lub bez zerowania.

Raport godzinowy łączny

Raport podaje wielkość sprzedaży narastająco w przedziałach godzinowych. Pozwala zatem śledzić, jak zależy wielkość sprzedaży od pory dnia – na przestrzeni wielu dni, np. tygodnia czy miesiąca.

Raport godzinowy łączny może być wykonany z jednoczesnym zerowaniem liczników lub bez zerowania. Zerowanie raportu chwilowego nie powoduje zerowania raportu łącznego.

Raport kasjerów chwilowy

Raport podaje wielkość sprzedaży zarejestrowanej przez poszczególnych kasjerów. Może być wykonany z jednoczesnym zerowaniem liczników lub bez zerowania.

Raport kasjerów łączny

Raport podaje narastająco wielkość sprzedaży zarejestrowanej przez poszczególnych kasjerów. Może być wykonany z jednoczesnym zerowaniem liczników lub bez zerowania. Zerowanie raportu chwilowego nie powoduje zerowania raportu łącznego.

Raport fiskalny za okres

Podaje te same informacje, co *Dobowy raport fiskalny*. Może jednak obejmować dane z dowolnego dnia, lub też z dłuższego okresu. Możemy np. wydrukować raport fiskalny za okres ostatniego tygodnia – otrzymamy wówczas zbiorczą informację z raportów fiskalnych drukowanych w tym tygodniu.

Dane z ostatniego dnia nie są uwzględniane w raporcie, aż do wykonania *Dobowego raportu fiskalnego*. Dopiero w tym momencie dane są bowiem przepisywane do pamięci fiskalnej.

Uwaga: Raport prezentuje zawartość pamięci fiskalnej. Dlatego jest on niedostępny na drukarce pracującej w trybie szkoleniowym (przed fiskalizacją).

Sprawdzenie bazy towarowej

Drukarka przechowuje w bazie nazwy wszystkich sprzedawanych towarów. Jeśli usiłujemy sprzedać towar o nazwie zapisanej już w bazie danych, ale w innej stawce podatku VAT, drukarka nie pozwoli zapisać paragonu. Zablokowanie sprzedaży ma miejsce, gdy zmieniamy stawkę VAT z niższej na wyższą. Na wyświetlaczu pojawia się wówczas napis *Invalid tax*.

Raport *Sprawdzenie bazy towarowej* pozwala odszukać konkretny towar w bazie danych pamiętnych przez drukarkę oraz sprawdzić zgodność stawek VAT. Po wybraniu tej opcji na ekranie pojawia się okienko:

VAT: A A B C D E F Z
Nazwa: baton sky milk 26g

[OK]

W polu *VAT* wpisujemy stawkę podatku aktualnie obowiązującą dla danego towaru, natomiast w polu *Nazwa* – dokładną nazwę towaru.

Uwaga: Jeśli wpisana przez nas nazwa różni się choćby jednym znakiem od nazwy pamiętanej w bazie danych drukarki, towar nie zostanie odnaleziony.

Drukarka drukuje następujący raport, dotyczący zawsze jednego towaru:

<i>NAZWA ART.</i>	<i>PTU KOMP.</i>	<i>PTU DRUK.</i>

<i>baton sky milk 26g</i>	<i>A</i>	<i>A®B *</i>

W kolumnie *PTU KOMP.* drukowana jest stawka podatku wpisana przez nas w okienku. Natomiast w kolumnie *PTU DRUK.* pojawia się stawka pamiętana przez drukarkę. Możemy spotkać się z następującymi przypadkami:

<i>NAZWA ART.</i>	<i>PTU KOMP.</i>	<i>PTU DRUK.</i>	

<i>baton jacek 20g</i>	<i>A</i>	<i>A</i>	(1)
<i>baton jacek 20g.</i>	<i>A</i>		(2)
<i>kawa inka</i>	<i>B</i>	<i>A *</i>	(3)
<i>baton sky milk 26g</i>	<i>A</i>	<i>A®B *</i>	(4)
<i>lody bambino</i>	<i>C</i>	<i>A®C</i>	(5)

- (1) – stawki VAT są zgodne – O.K.
- (2) – towar nie został odnaleziony w bazie danych drukarki (wprowadziliśmy zbędną kropkę na końcu);
- (3) – w naszej ewidencji towar jest opodatkowany według stawki A (przynajmniej taką stawkę wpisaliśmy), w bazie danych drukarki – według stawki B;
- (4) – w naszej ewidencji towar jest opodatkowany według stawki A, natomiast w bazie danych drukarki został zmieniony ze stawki A na B;
- (5) – w naszej ewidencji towar jest opodatkowany według stawki C, w bazie danych drukarki jest przypisany również do stawki C, drukarka pamięta jednak, że stawka została zmieniona z A na C.

Ewentualna niezgodność stawek jest sygnalizowana gwiazdką, jak w przykładach (3) oraz (4).

Operacje gotówkowe: wpłaty i wypłaty

Oprócz gotówki, którą kasjer (sprzedawca) przyjmuje od klientów, w szufladzie kasowej umieszczamy np. drobne pieniądze do wydawania reszty. Na koniec dnia – lub w razie potrzeby – wyjmujemy utarg z kasy. Wszystkie te operacje powinny być potwierdzone odpowiednim dokumentem, drukowanym w skróconej formie przez drukarkę fiskalną. Drukarka – podobnie jak kasa fiskalna – pamięta bowiem aktualny stan gotówki.

Uwaga: Operacje wpłaty i wypłaty gotówki potwierdzają jedynie umieszczenie oraz wyjęcie pieniędzy z szuflady kasjerskiej. Nie mają natomiast wpływu na stan kasy rejestrowany przez moduł kasowy *Aktyna*: nie należy ich mylić z wpłatami i wypłatami na dokument KP i KW.

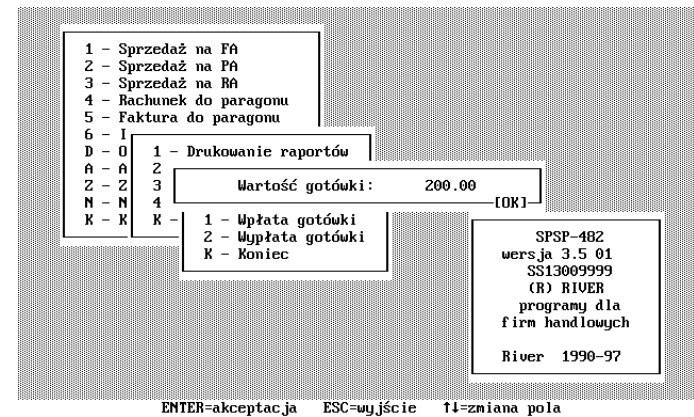
Przeprowadzenie operacji wpłaty lub wypłaty pieniędzy z kasy jest bardzo proste: z głównego menu wybieramy opcję *Operacje drukarki*, a następnie *Operacje gotówkowe*. Pojawia się dwupozycyjne menu:

1 - Wpłata gotówki
2 - Wypłata gotówki
K - Koniec

– z którego wybieramy interesującą nas operację. W polu *Wartość gotówki* wpisujemy wpłacaną lub wypłacaną kwotę. Drukarka fiskalna drukuje następnie specjalne potwierdzenie wpłaty lub wypłaty.

Jednocześnie z wydrukowaniem potwierdzenia modyfikuje się stan gotówki pamiętany przez drukarkę.

Uwaga: Wpłaty i wypłaty dokonywane przy pomocy omawianych opcji pomagają jedynie kontrolować gotówkę w szufladzie kasjerskiej. NIE SĄ ONE UWZGLĘDNIANE W RAPORCIE KASOWYM drukowanym przez moduł kasowy programu *Aktyn*.



Rys. 3. Wypłacamy gotówkę z szuflady kasjerskiej.
Operacja ta nie jest rejestrowana przez „kasę” w Aktywie, nie trafia więc do raportu kasowego.

Inne operacje drukarki

Opcja *Operacje drukarki* umożliwia również programowanie podstawowych funkcji drukarki oraz otwarcie szuflady. Oprócz omówionych wyżej opcji w menu *Operacje drukarki* dostępne są następujące opcje:

- ☐ Ustawienia drukarki;
- ☐ Otwarcie szuflady;
- ☐ Logo;
- ☐ Reklama;
- ☐ Konfiguracja VAT.

Ustawienia drukarki

Opcja służy do wykonania szczególnych operacji: otwarcie i zamknięcie systemu, rejestracja i wyrejestrowanie kasjera oraz przestawienie zegara drukarki.

Po wybraniu tej opcji na ekranie pojawia się menu:

- 1 - Otwarcie FP
- 2 - Zamknięcie FP
- 3 - Rejestracja kasjera
- 4 - Wyrejestrowanie kasjera
- 5 - Zmiana czasu
- 6 - Zmiana daty
- K - Koniec

Pierwsze dwie opcje służą do otwarcia i zamknięcia systemu. Jeśli system jest „otwarty”, to znaczy, że drukarka może rejestrować sprzedaż. Przy „zamkniętym” systemie dokonuje się ustawienia konfiguracji drukarki.

Opcje *Rejestracja Kasjera* oraz *Wyrejestrowanie Kasjera* służą do zmiany kasjera, „na którego konto” będzie rejestrowana sprzedaż. Do drukarki przekazywany jest identyfikator osoby aktualnie zarejestrowanej w *Aktynie*.

Uwaga: Operacje sprzedaży, wpłaty i wypłaty gotówki oraz otwarcie szuflady „bez sprzedaży” są możliwe tylko przy otwartym systemie, gdy kasjer jest zarejestrowany.

Przy uruchomieniu modułu sprzedaży następuje automatyczna rejestracja kasjera – aby rozpocząć sprzedaż nie musimy zatem korzystać z opcji *Rejestracja kasjera*. Używamy jej tylko po uprzednim *Wyrejestrowaniu*.

Wreszcie dwie ostatnie opcje służą do przestawienia zegara drukarki. Pamiętajmy, że zmiana czasu nie zawsze jest możliwa (zmiany można dokonać raz na dobę, pozostałe ograniczenia - zob. instrukcja programowania drukarki). Jeśli drukarka nie zezwoli na przestawienie czasu, na ekranie pojawi się odpowiedni komunikat.

Otwarcie szuflady

Jeśli do drukarki podłączona jest szuflada, program steruje jej otwieraniem i zamykaniem. Oprócz otwierania szuflady podczas sprzedaży oraz wpłat i wypłat gotówki, możemy otworzyć szufladę np. aby rozmienić pieniądze. Korzystamy wówczas z opcji *Otwarcie szuflady*. Na tasimce drukuje się potwierdzenie operacji *Bez sprzedaży*.

Jeśli szuflada nie jest zainstalowana, następuje tylko wydrukowanie potwierdzenia.

Logo (nagłówek paragonu)

Słowem *Logo* producent drukarki określa w dokumentacji treść nagłówka paragonu. Ustalając nagłówek mamy do dyspozycji 5 linii po 25 znaków.

Spacje na początku linii są ignorowane (tekst wyrównany jest zawsze do lewego marginesu). Chcąc umieścić napis na środku, musimy umieścić w pierwszej kolumnie dowolny znak (np. kropkę lub gwiazdkę).

W nagłówku możemy używać pogrubionych liter o podwójnej szerokości. Aby uzyskać pogrubioną literę, poprzedzamy ją specjalnym symbolem, który wstawiamy w następujący sposób:

- ▣ włączamy klawiaturę numeryczną (są to klawisze umieszczone na prawym skraju klawiatury): jeśli jest wyłączona, wciskamy klawisz **[NumLock]**.
- ▣ wprowadzamy symbol (Alt+127): przy wciśniętym klawiszu **[Alt]** wciskamy kolejno klawisze **[1]** **[2]** **[7]**, po czym zwalniamy klawisz **[Alt]**; korzystamy przy tym z klawiatury numerycznej, a nie z górnego rzędu klawiszy z cyframi.

Treść nagłówka jest przesyłana do drukarki w chwili zaakceptowania zawartości okienka.

Tekst reklamowy

Oprócz nagłówka paragonu możemy zdefiniować napis reklamowy drukowany u dołu paragonu. Służy do tego opcja *Reklama*. Tekst reklamowy składa się z dwóch linii po 28 znaków. Tu również możemy używać pogrubionych liter.

Konfigurowanie stawek VAT

Ostatnia opcja w menu *Operacje drukarki* – to *Konfiguracja VAT*. Opcja ta służy do prawidłowego ustawienia stawek VAT zapisanych w pamięci fiskalnej drukarki.

Po wybraniu tej opcji na ekranie pojawia się lista stawek VAT; po pierwszym uruchomieniu jest to lista stawek zaprogramowanych przez producenta:

A	22%
B	07%
C	00%
D	WNU
E	WNU
F	WNU

[OK]

Wypełniamy kolejne pola, wpisując w nich odpowiednie wartości stawek VAT. Zatwierdzenie pustego pola lub wpisanie błędnej stawki powoduje wyświetlenie listy stawek VAT zdefiniowanych w programie *Aktyn*. Możemy wybrać jedynie wartości występujące na tej

liście. Niemożliwe jest również przypisanie tej samej wartości do dwóch różnych stawek (np. A i B).

Po zatwierdzeniu listy na monitorze pojawia się pytanie:

Czy zmienić VAT dla drukarki?

Odpowiedź „Tak” spowoduje zapisanie nowych stawek VAT w bazie danych programu *Aktyn*.
Następne pytanie:

Czy przesłać VAT do drukarki?

dotyczy zapisania nowych stawek VAT w pamięci drukarki. Jeśli przy prawidłowo podłączonej drukarce nie uda się przesłać nowych stawek VAT do drukarki, należy wykonać raport fiskalny i ponowić próbę.

Szybki dostęp do narzędzi

W głównym menu modułu sprzedaży znajdują się również opcje *Zmiana stanowiska* oraz *Narzędzia*, które umożliwiają szybki dostęp do innego magazynu oraz do potrzebnych programów narzędziowych.

Należy jednak pamiętać, że korzystanie z *Narzędzi* jest ograniczone wielkością dostępnej pamięci. Programy wymagające większej ilości pamięci zalecamy uruchamiać bezpośrednio z DOS.

Kontrola przepływu gotówki

Na stan kasy prezentowany przez program *Aktyn* mają wpływ wszystkie operacje sprzedaży dokonywane w ramach modułu sprzedaży fiskalnej. Trafiają tam więc kwoty za wszystkie wystawione paragony oraz wpłaty gotówkowe (oraz przyjęte czeki) za faktury i rachunki uproszczone.

Jeżeli sprzedaż jest prowadzona na kilku komputerach połączonych w sieć, do kasy trafiają płatności przyjęte przez wszystkich sprzedawców. Możemy w ten sposób kontrolować ilość gotówki w całej firmie, a ściślej w całym oddziale (czyli mówiąc językiem *Aktyna*: na stanowisku).

Uwaga: Operacje wpłaty i wypłaty gotówki dokonywane w ramach modułu sprzedaży fiskalnej (opcja *Operacje drukarki*) dotyczą jedynie szuflady kasjerskiej i nie są dopisywane do stanu kasy w programie *Aktyn*.

Jeśli chcemy, aby wpłaty i wypłaty zostały uwzględnione w raporcie kasowym programu *Aktyn*, każda taka operacja powinna być potwierdzona wystawieniem dokumentu KP/KW przy pomocy modułu *Operacje kasowe*.

ABY UNIKNAĆ NIESPODZIANEK...

Pamiętajmy, że praca z drukarką fiskalną różni się od „normalnej” pracy z *Aktynem*. Rutyna, jakiej nabraliśmy posługując się standardowym modulem sprzedaży, może doprowadzić niemiłych niespodzianek. Dlatego prosimy o uważne przeczytanie poniższych uwag przed rozpoczęciem pracy z drukarką.

Numeracja paragonów

Mimo, że to komputer odpowiada za przygotowanie paragonu, to o numerze tego paragonu decyduje drukarka. Pociąga to za sobą liczne konsekwencje. Zwróćmy uwagę na niektóre z nich.

Jeśli prowadzimy sprzedaż z kilku magazynów, używając do tego celu jednej drukarki fiskalnej, to numeracja paragonów na każdym ze stanowisk będzie nieciągła. Numeracja paragonów wymuszana przez drukarkę jest tu jakby „nadrzędna”, ponieważ wynika z przepisów dotyczących stosowania kas fiskalnych.

Ponadto drukarka SPARK482 prowadzi ciągłą (narastającą) numerację paragonów, a nie – jak *Aktyn* – miesięczną. Ponieważ *Aktyn* pozwala zapisać paragony o numerach nie przekraczających 32 000, przy bardzo dużej ilości wystawianych paragonów „pojemność” *Aktyna* może okazać się niewystarczająca. Przypadek taki jest jednak mało prawdopodobny, oznacza bowiem wystawianie ponad 2 600 paragonów miesięcznie.

Aktyn w wersji sieciowej

Specyfika pracy z drukarką fiskalną polega na tym, że zapis w pamięci fiskalnej jest nieodwracalny. Dlatego w pewnych sytuacjach moduł sprzedaży fiskalnej zachowa się odmiennie, niż standardowy *Aktyn*.

Załóżmy, że prowadzimy sprzedaż na kilku stanowiskach w sieci, wybierając towary z magazynu. Otrzymujemy towar, który trafia natychmiast na półki sklepowe, ale dostawa nie została jeszcze zarejestrowana w programie. W konsekwencji stan magazynu, wykazywany przez program, jest zaniżony. Wyobraźmy sobie teraz że chcemy sprzedać ostatnie trzy sztuki pewnego towaru. Wpisujemy je na listę towarów do sprzedaży, po czym wybieramy kolejne towary. Tymczasem inny sprzedawca na sąsiednim komputerze wybiera te same trzy sztuki towaru i sprzedaje je. Gdy wreszcie kończymy naszą listę towarów i zatwierdzamy nagłówek paragonu, program przystępuje do zapisania transakcji i ponownie sprawdza stan magazynu. Okazuje się, że w magazynie brak towarów, aby dokonać sprzedaży. Jak zachowa się *Aktyn*?

Standardowy moduł sprzedaży zawiadomi nas o niemożności dokonania sprzedaży, musimy wówczas wyczołfać się do listy towarów i przełączyć w tryb *nie-magazynowy*; możemy też

zrezygnować ze sprzedaży. Podobnie zachowa się moduł sprzedaży fiskalnej przy sprzedaży na fakturę lub rachunek uproszczony;

Gdy sprzedaż odbywa się z użyciem drukarki fiskalnej, anulowanie raz wystawionego paragonu jest niemożliwe. Dlatego nie zostanie on również anulowany w programie.

Paragon zostanie natomiast (automatycznie, bez naszego udziału) zapisany jako dokument *nie-magazynowy*, o czym zawiadamia nas odpowiedni komunikat.

Uwaga: Jeśli w magazynie zabraknie chociaż jednej sztuki dowolnego towaru z listy, cały paragon zostanie zapisany w trybie *nie-magazynowym*, natomiast stan magazynu pozostanie nie zmieniony.

Podobna sytuacja oraz idea sprzedaży *nie-magazynowej* została opisana szerzej w *Podręczniku użytkownika*, w rozdziale poświęconym sprzedaży.

Uwaga: Po zarejestrowaniu dostawy należy skorzystać z opcji *Aktualizacja magazynu*. W przeciwnym razie stan magazynu wykazywany przez program będzie nadal błędny.

Praca kilku drukarek w sieci

W przypadku, gdy korzystamy z kilku drukarek fiskalnych lub prowadzimy na przemian sprzedaż „fiskalną” i „niefiskalną”, należy zwrócić uwagę na ustawienie *numeru kasy* w konfiguracji programu. Przez *numer kasy* należy tu rozumieć numer drukarki fiskalnej. Podczas sprzedaży bez użycia drukarki fiskalnej *numer kasy* jest ustawiany na 0 (zero). Najlepiej, jeśli raz zainstalowana drukarka zostanie podłączona do jednego komputera i nie zmienia swego położenia.

Jeżeli dopuszczamy zamianę drukarek dobrze jest opisać każdą z nich numerem (w widocznym miejscu na obudowie). Przed rozpoczęciem sprzedaży należy kontrolować, czy zawartość pola *numer kasy* zgadza się z numerem na drukarce.

Uwaga: W konfiguracji programu *Aktyn* powinien być zawsze ustawiony numer drukarki aktualnie przyłączonej do komputera.

Poprawy i korekty do paragonów fiskalnych

Każdy paragon wystawiany przy użyciu modułu sprzedaży fiskalnej jest jednocześnie rejestrowany przez tzw. pamięć fiskalną. Jak wiadomo, zapis raz dokonany w pamięci fiskalnej jest nieodwracalny i niemożliwy do zmodyfikowania.

Uwaga: Wynika stąd, że wystawionych w ten sposób paragonów niemożna poprawiać. Jest to nie tylko zabronione prawem, ale również niemożliwe do wykonania w programie.

Poprawianie paragonów – z uwagi na niemożność modyfikacji zapisu w pamięci fiskalnej – doprowadziłoby bowiem do rozbieżności pomiędzy ewidencją sprzedaży w programie *Akty* a zawartością pamięci fiskalnej.

Program umożliwia przyjmowanie zwrotów (wystawiamy wówczas dokument zwany korektą paragonem). Odbywa się to w identyczny sposób, jak w standardowym module sprzedaży.

Uwaga: Należy jednak pamiętać, że korekty paragonów (czyli zwroty) nie są rejestrowane w pamięci fiskalnej.