



**Moduł sprzedaży  
do drukarek fiskalnych:  
POSNET  
(zgodnych ze standardem DF-300)**

**(Instrukcja Obsługi)**





Zachęcamy Państwa do wypełnienia Karty Zgłoszenia Użytkownika. Odesłanie jej na adres producenta uprawnia – w ramach 12-miesięcznej gwarancji – do:

- korzystania z bezpłatnych uaktualnień Programu w ramach używanej wersji,
- korzystania z telefonicznej pomocy technicznej (*hot-line*) – w zakresie wskazówek dotyczących instalacji i obsługi programu (0-12 636-94-11),
- korzystania z usług serwisowych Autoryzowanego Sprzedawcy programu lub producenta – w zakresie: zainstalowania programu, skonfigurowania komputera lub sieci, pomocy w awaryjnej sytuacji itp.

Producent zapewnia możliwość kontynuowania powyższych uprawnień po wygaśnięciu gwarancji pierwszorzecznej – w formie **Przedłużonej Gwarancji**.

Informacje producenta, porady techniczne oraz opis aktualności znajdziecie Państwo na stronie internetowej: [www.aktyn.pl](http://www.aktyn.pl). Stamtąd też Użytkownicy posiadający uprawnienia gwarancyjne mogą pobrać najświeższą wersję programu.

Autorzy zastrzegają sobie prawo do wprowadzania zmian wynikających z przystosowania programu do nowej sytuacji prawnej oraz dalszych prac nad udoskonaleniem programu.

## Spis treści

<b>MODUŁ SPRZEDAŻY DLA DRUKARKI FISKALNEJ.....</b>	<b>5</b>
Co to jest drukarka fiskalna? .....	5
Jak zainstalować drukarkę?.....	6
Jak zainstalować nowy moduł sprzedaży? .....	7
<b>ZANIM ZACZNIEMY PRACĘ.....</b>	<b>10</b>
Zaprogramowanie stawek VAT .....	10
<i>Obowiązujące stawki VAT.....</i>	<i>10</i>
<i>Zapisanie stawek VAT.....</i>	<i>10</i>
Ustalenie konfiguracji komputera .....	10
Lista użytkowników programu.....	11
Towary w magazynie .....	11
Drukarka w trybie szkoleniowym .....	12
<i>Na czym polega tryb szkoleniowy?.....</i>	<i>12</i>
<i>Włączenie trybu fiskalnego .....</i>	<i>13</i>
<b>JEŚLI ZNASZ JUŻ AKTYNA.....</b>	<b>14</b>
Minuta dla konfiguracji programu .....	14
Jak rozpocząć sprzedaż?.....	16
Synchronizacja.....	16
Sprzedaż na faktury i rachunki uproszczone.....	17
Sprzedaż na paragony.....	17
Sprzedaż z magazynu i z cennika .....	19
Wydruki archiwalne .....	19
Drukowanie raportów na drukarce fiskalnej .....	20
<i>Dzienny raport fiskalny .....</i>	<i>20</i>
<i>Pomocnicze raporty dla użytkownika.....</i>	<i>21</i>
Operacje gotówkowe: wpłaty i wypłaty.....	21
Tekst reklamowy.....	23
Stawki VAT .....	23
Szybki dostęp do narzędzi .....	24
Kontrola przepływu gotówki .....	25
<i>Kasa w programie Aktyna.....</i>	<i>25</i>
<i>Kontrolowanie gotówki w szufladzie kasjera .....</i>	<i>25</i>
<b>ABY UNIKNAĆ NIESPODZIANEK... ..</b>	<b>27</b>
<i>Numeracja paragonów.....</i>	<i>27</i>
<i>Aktyna w wersji sieciowej.....</i>	<i>27</i>
<i>Kilka drukarek fiskalnych.....</i>	<i>28</i>
<i>Praca drukarek w sieci.....</i>	<i>29</i>

<i>Poprawy i korekty do paragonów fiskalnych .....</i>	<i>29</i>
<i>Jeśli drukarka nie wydrukuje paragonu... ..</i>	<i>30</i>
<i>Uwaga na papier! .....</i>	<i>30</i>

# MODUŁ SPRZEDAŻY DLA DRUKARKI FISKALNEJ

---

Moduły sprzedaży fiskalnej do programu *Aktyn Pro* są przystosowane odpowiednio do współpracy z drukarkami fiskalnymi zgodnymi ze standardem drukarki *Posnet DF-300* oraz z jej rozszerzoną wersją, *DF-301*

Moduł taki umożliwia prowadzenie sprzedaży zgodnie z zasadami obowiązującymi w programie *Aktyn Pro*, rejestrując jednocześnie sprzedaż detaliczną (na paragony) w pamięci fiskalnej, w którą wyposażona jest drukarka.

Niniejszy dodatek do Instrukcji Obsługi programu *Aktyn Pro* jest przeznaczony dla tych, którzy używali dotychczas programu *Aktyn* i znają już obowiązujące w nim zasady prowadzenia sprzedaży. Opisane są tu bowiem tylko te funkcje, które różnią moduł sprzedaży fiskalnej od standardowego modułu sprzedaży dostępnego w pakiecie *Aktyn Pro*.

**Uwaga: Używanie modułu sprzedaży bez włączonej drukarki jest możliwe, ale dość uciążliwe. Program odwołuje się bowiem często do drukarki i próbuje nawiązać z nią łączność, co trwa ok. 1.5 minuty. Przez ten czas komputer nie reaguje na wciskanie klawiszy. Nie należy wówczas resetować komputera, ale uzbroić się w cierpliwość. Nie oznacza to, że program w pełnej konfiguracji pracuje również tak powoli! Powyższe uciążliwe objawy ustąpią, gdy prawidłowo podłączymy drukarkę fiskalną.**

---

## Co to jest drukarka fiskalna?

Drukarka fiskalna jest urządzeniem złożonym z właściwej drukarki do paragonów oraz pamięci fiskalnej. Stanowi więc niezbędne minimum wymagane przepisami dotyczącymi kas fiskalnych.

Drukarka nie może pracować samodzielnie (nie posiada klawiatury, ani pamięci, w której mogłaby przechowywać cennik towarów). Może natomiast współpracować z komputerem. Dzięki temu jest bardzo dobrym rozwiązaniem dla firm, które prowadzą ewidencję ilościowo-wartościową i korzystają z programu kontrolującego stan magazynu. Do takich programów należy m.in. *Aktyn Pro*. Program dba o zgodność stanu magazynu, drukuje faktury i rachunki, natomiast w przypadku sprzedaży detalicznej wysyła odpowiednie dane do drukarki, która:

▣ drukuje paragon fiskalny;

- ☒ dokonuje zapisu w pamięci fiskalnej;
- ☒ na koniec dnia sporządza wymagany przepisami raport fiskalny o dokonanej sprzedaży detalicznej.

Główne zalety takiego sposobu pracy to:

- ☒ współpraca z programem *Aktyn Pro* – sprzedawca w każdym momencie zna aktualny stan magazynu, może sprzedawać tylko te towary, które znajdują się w tym magazynie;
- ☒ możliwość pracy w sieci komputerowej (z jednoczesną kontrolą stanu magazynu na wszystkich stanowiskach w sieci);
- ☒ komunikacja z drukarką w trybie *on line*, tj. bezpośrednio podczas dokonywania sprzedaży (nie ma konieczności programowania cennika przed rozpoczęciem sprzedaży oraz importu danych po jej zakończeniu, jak to ma miejsce w przypadku kasy);
- ☒ dowolny system kodów towarowych. Kasa fiskalna posługuje się kodami złożonymi wyłącznie z cyfr. Jeśli korzystamy w *Aktynie* z kodów literowych, nie ma potrzeby dokonywać jakichkolwiek zmian.

---

## Jak zainstalować drukarkę ?

Drukarka fiskalna wymaga podłączenia do sieci zasilającej oraz przyłączenia do komputera.

**Uwaga: drukarka fiskalna nie powinna być podłączona do serwera niededykowanego (czyli komputera pracującego jednocześnie jako serwer sieci i stacja robocza).**

**Zalecamy, aby drukarka i komputer były zasilane z tego samego źródła (np. z tej samej listwy ACAR), a najlepiej za pomocą urządzenia podtrzymującego napięcie – UPS .**

Drukarkę łączymy z komputerem poprzez port szeregowy COM, za pomocą standardowego złącza RS 232. Komputer posiada zazwyczaj dwa takie złącza (porty) – COM1 oraz COM2.

**Uwaga: Przy ustalaniu portu dla drukarki fiskalnej należy zwrócić uwagę, aby wybrany port nie był obsługiwany jednocześnie przez inny program, np. przez sterownik myszy.**

Jeśli nawet nie korzystamy z myszy, może się zdarzyć, że sterownik myszy jest ładowany w momencie uruchomienia komputera. Aby sprawdzić, czy tak jest istotnie, należy sprawdzić

zawartość pliku *autoexec.bat*. Obecność sterownika do myszy w pamięci komputera możemy też sprawdzić posługując się poleceniem *mem*.

Możliwe jest jednoczesne korzystanie z myszy i drukarki fiskalnej, jednak muszą one być połączone z komputerem za pośrednictwem różnych portów szeregowych.

W przypadku problemów podczas komunikacji z drukarką fiskalną, spróbujmy zastosować jeden z poniższych sposobów:

- ▮ przełączyć drukarkę do innego portu szeregowego, zmieniając jednocześnie zawartość pola *Port dla drukarki fiskalnej* w konfiguracji programu *Aktyn*.
- ▮ zajrzeć do pliku *autoexec.bat* i znaleźć w nim linię wywołującą sterownik myszy (istnieją różne sterowniki, najczęściej nazywa się on *mouse*, *gmouse* lub podobnie). Na początku tej linii wpisać litery *rem* (wraz ze spacją), po czym ponownie uruchomić komputer. Po tej operacji nie będziemy mogli jednak korzystać z myszy.
- ▮ sprawdzić, czy prawidłowo zostały ustawione stawki VAT (dotyczy to szczególnie trybu szkoleniowego);
- ▮ skontaktować się z serwisem.

**Uwaga: Po zainstalowaniu drukarki fiskalnej sprawdźmy, czy czas wyświetlany przez drukarkę jest zgodny z rzeczywistym. Jeśli nie – należy wezwać przedstawiciela serwisu, aby ustawił właściwy czas w drukarce fiskalnej. Drukarka jest wyposażona w zegar o dużej dokładności, samoczynne przestawienie czasu jest więc bardzo mało prawdopodobne. Mimo to zalecamy, aby codziennie przy rozpoczęciu sprzedaży sprawdzać ustawienie czasu i daty.**

---

## Jak zainstalować nowy moduł sprzedaży?

Jeśli mamy już program *Aktyn* oraz drukarkę fiskalną, pozostaje nam zainstalowanie nowego modułu sprzedaży.

Instalacja ta przebiega podobnie, jak dla programu podstawowego *Aktyn*. Umieszczamy dyskietkę w stacji dysków A: lub B: i uruchamiamy program instalacyjny:

*a:\instaluj [Enter]* lub odpowiednio: *b:\instaluj [Enter]*

Po uruchomieniu programu instalacyjnego pojawia się menu:

- |   |   |  |
|---|---|--|
| 1 | – | Instalacja programu na dysku                   |
| 2 | – | Autoryzacja kopii na dysku                     |
| 3 | – | Przeniesienie autoryzacji na dyskietkę         |
| 4 | – | Informacja o programie                         |
| 5 | – | Opis programów produkowanych przez firmę River |
| K | – | Koniec   |

Przy standardowej instalacji należy wykonać kolejno punkty nr 1 i 2, tj. instalację oraz autoryzację.

**Uwaga: Dyskietka dostarczona w pakiecie pełni jednocześnie rolę dyskietki instalacyjnej i autoryzacyjnej.**

Poszczególne pozycje w menu oznaczają:

- ☞ **Instalacja programu** - umieszczenie kopii programu we wskazanym miejscu na dysku. Program poprosi o umieszczenie dyskietki instalacyjnej. Należy upewnić się, że dyskietka znajduje się w stacji dysków i potwierdzić ten fakt wciśnięciem **[Enter]**.
- ☞ **Autoryzacja kopii na dysku** - przeniesienie „żetonu” (praw do używania programu) na dysk. Dopiero po dokonaniu autoryzacji będzie możliwe normalne korzystanie z programu.
- ☞ **Przeniesienie autoryzacji na dyskietkę** - „żeton” uprawniający do używania programu powraca na dyskietkę, po czym może być przeniesiony na inny komputer.
- ☞ **Informacja o programie** – uzupełnienie niniejszej instrukcji obsługi: opis zmian, jakie zostały wprowadzone po jej wydrukowaniu oraz zalecenia dotyczące instalacji i pracy z programem.
- ☞ **Opis programów...** – informacja o systemie *Aktyn* oraz innych programach dla firm handlowych produkowanych przez firmę River.

W dwóch ostatnich przypadkach program poprosi o umieszczenie dyskietki autoryzacyjnej w stacji dysków. Należy upewnić się, że dyskietka (jedyna w pakiecie) znajduje się w stacji dysków i potwierdzić ten fakt wciśnięciem **[Enter]**.

Niezależnie od wybranej opcji program instalacyjny poprosi o informacje, gdzie znajduje się program *Aktyn*. W tym celu wyświetli na ekranie okno znane już z instalacji programu *Aktyn*. Należy je wypełnić podając te same parametry, co podczas instalacji programu *Aktyn* (zob. *Pierwsze kroki*, rozdz. *Instalowanie programu*). W przeciwnym razie program zostanie zainstalowany w innym miejscu dysku, przez co korzystanie z niego będzie niemożliwe:



po uruchomieniu programu pojawi się jedynie komunikat *Brak pliku KONFIG.DAT w katalogu AKTYNa*.

W każdej chwili możemy przerwać działanie programu instalacyjnego wciskając [Esc]. Powrócimy w ten sposób do okna, w którym wpisujemy konfigurację.

**Uwaga: Po dokonaniu instalacji oraz autoryzacji Programu należy dokonać zmian w konfiguracji *Aktyna* (zob. str. 14)**

# ZANIM ZACZNIEMY PRACĘ...

---

## Zaprogramowanie stawek VAT

### Obowiązujące stawki VAT

Drukarki fiskalne DF-300, VEGA oraz EMAR posiadają zaprogramowane przez producenta trzy stawki podatku VAT:

PTU A	22%
PTU B	7%
PTU C	0%

Stawki VAT są zapisane na stałe w pamięci fiskalnej i stamtąd odczytywane przy każdym uruchomieniu drukarki. Jeśli więc drukarka pracuje w trybie fiskalnym, raz zaprogramowane stawki VAT zostaną zapisane w pamięci fiskalnej.

**Uwaga: drukarka pracująca w trybie szkoleniowym nie dokonuje żadnych zapisów w pamięci fiskalnej. W szczególności nowe stawki VAT (jeśli zostaną zmienione) przesłane przy pomocy programu zostaną „zapomniane” w momencie wyłączenia drukarki (zob. *Drukarka w trybie szkoleniowym* str. 12).**

### Zapisanie stawek VAT

Program pozwala na zapisanie nowych stawek podatkowych w pamięci drukarki. Służy do tego opcja *Operacje drukarki – Konfiguracja VAT*. Skorzystamy z niej w przypadku konieczności zaprogramowania innych stawek VAT, niż zdefiniowane przez producenta.

Drukarka pracująca w trybie szkoleniowym (niefiskalnym), nie korzysta z pamięci fiskalnej, a zatem niemożliwe jest zapisanie w niej nowych stawek VAT. Jeśli korzystamy z innej konfiguracji stawek VAT, musimy ją przesłać do drukarki każdorazowo po włączeniu drukarki.

---

## Ustalenie konfiguracji komputera

Jeśli instalujemy program na komputerze, na którym pracuje program *Aktyn*, nie musimy dokonywać żadnych zmian w jego konfiguracji, tj. w plikach *config.sys* oraz *autoexec.bat*.

Należy tylko zwrócić uwagę, aby program (odpowiednio plik *spdf-300.exe* dla drukarki DF-300, plik *spemar.exe* dla drukarki Emar oraz plik *spvega.exe* dla drukarki Vega) znalazł się w katalogu AKTYN30, tj. tam, gdzie znajdują się wszystkie pozostałe pliki o rozszerzeniu *exe* wchodzące w skład pakietu *Aktyn*.

Konieczne jest natomiast wpisanie kilku informacji do konfiguracji programu *Aktyn*, zob. rozdział *Minuta dla konfiguracji programu*.

Moduł sprzedaży zainstalowany na oddzielnym komputerze bez programu *Aktyn* jest bezużyteczny (nie ma bowiem magazynu, z którego moglibyśmy sprzedawać towary).

---

## Lista użytkowników programu

Wraz z zainstalowaniem nowego modułu sprzedaży może powiększyć się grono użytkowników programu. Pamiętajmy, że dodanie nowych użytkowników jest możliwe jedynie w programie *Aktyn*. Służy do tego opcja *Użytkownicy* dostępna w głównym menu programu. Przy jej pomocy ustalamy również szczegółowe uprawnienia użytkowników – w tym uprawnienia do korzystania z modułu sprzedaży fiskalnej.

---

## Towary w magazynie

Kasy fiskalne w przypadku ewidencji ilościowo-wartościowej wymagają kodów złożonych wyłącznie z cyfr. Dla drukarki fiskalnej sposób kodowania towarów jest nieistotny. Jeśli więc korzystamy w *Aktynie* z kodów literowych, nie ma potrzeby dokonywać jakichkolwiek zmian.

Należy jednak zwrócić uwagę na towary **o tej samej nazwie**.

**Uwaga: Niedopuszczalne jest, aby w magazynie znajdowały się dwa towary o tej samej nazwie, ale przypisane do różnych stawek podatkowych.**

Konstrukcja drukarki uniemożliwia bowiem sprzedaż takich towarów. Drukarka rozpoznaje towary po nazwie, a nie po kodzie. Jeżeli wybierzemy do sprzedaży towar, który był już sprzedawany, ale z inną stawką podatkową, drukarka zgłosi błąd i nie pozwoli zapisać paragonu.

Wydaje się, że powyższy błąd nie powinien wystąpić podczas normalnej pracy.

Problem powstaje w przypadku, gdyby nastąpiła zmiana obowiązujących stawek podatkowych, np. przeniesienie towaru ze stawki 7% do 22%.

**Uwaga: Jeśli nastąpiłaby taka zmiana stawek podatkowych, należy PODCZAS PRZYJMOWANIA TOWARU DO MAGAZYNU (lub podczas sporządzania cennika, jeśli prowadzimy sprzedaż niemagazynową) zmienić jego nazwę – wystarczy dopisanie dowolnego znaku na ostatniej pozycji.**

Jeśli zajdzie potrzeba bardziej skomplikowanej zamiany kodów lub nazw towarów, można skorzystać ze specjalnego programu narzędziowego *EdtKod* – prosimy wówczas o kontakt ze Sprzedawcą programu *Aktyn Pro*.

---

## Drukarka w trybie szkoleniowym

### Na czym polega tryb szkoleniowy?

Zanim drukarka rozpocznie pracę jako urządzenie fiskalne, zapewne zechcemy zapoznać się z jej obsługą w trybie szkoleniowym. Należy wówczas zwrócić uwagę na towary opodatkowane stawką 0%.

**Uwaga: W trybie szkoleniowym zawsze przed rozpoczęciem pracy (zawsze po włączeniu drukarki) należy wywołać program *vatdf300.exe*. W przeciwnym razie próba sprzedaży towarów opodatkowanych stawką 0% doprowadzi do zablokowania drukarki i przerwania pracy programu.**

Otóż w pamięci fiskalnej drukarki zapisane są trzy stawki VAT: A - 22%, B - 7% oraz C - 0%. W specyficznych sytuacjach drukarka współpracując z *Aktynem* może korzystać z czterech stawek. Informacja o stawkach VAT przechowywana jest w pamięci fiskalnej i stamtąd jest odczytywana. A zatem „poinformowanie” drukarki o nowych stawkach wymaga dokonania zapisu w pamięci fiskalnej. Natomiast tryb szkoleniowy drukarki polega właśnie na tym, że nie są dokonywane zapisy w pamięci fiskalnej.

Wynika stąd, że zaprogramowanie stawek VAT należy wykonać po każdym wyłączeniu drukarki pracującej w trybie szkoleniowym.

Zapis nowych stawek VAT jest możliwy tylko wówczas, gdy w pamięci drukarki nie zostały zapisane żadne dane o sprzedaży. A zatem kolejność czynności, jakie musimy wykonać przed rozpoczęciem pracy w trybie szkoleniowym:

- włączamy komputer i drukarkę do sieci zasilającej, sprawdzamy czy są one właściwie połączone;

- ▣ wykonujemy raport fiskalny (możemy w tym celu skorzystać z modułu *spdf-300*);
- ▣ przesyłamy do pamięci drukarki listę stawek VAT;
- ▣ przystępujemy do sprzedaży.

Po odłączeniu drukarki od sieci lub jej wyłączeniu i włączeniu należy ponownie wykonać powyższe cztery czynności.

## Włączenie trybu fiskalnego

Zakończenie pracy w trybie szkoleniowym polega na włączeniu pamięci fiskalnej. Po zainicjowaniu pamięci fiskalnej należy jeszcze raz skorzystać z opcji *Konfiguracja VAT*. Tym razem nowe stawki zostaną zapisane w pamięci fiskalnej, a zatem nie będzie już konieczności ponownego uruchamiania programu po wyłączeniu drukarki.

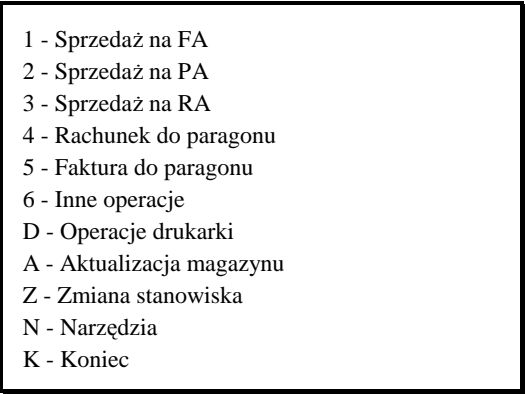
**Uwaga: Pamiętajmy, że każdy zapis w pamięci fiskalnej jest nieodwołalny. Zanim przełączymy drukarkę w tryb fiskalny, zapoznajmy się z jej obsługą w trybie szkoleniowym.**

# JEŚLI ZNASZ JUŻ AKTYNA...

---

Z punktu widzenia dotychczasowych użytkowników *Aktyna* drukarka fiskalna posiada ważną zaletę. Nie wymaga mianowicie pracochłonnego wdrożenia nowego programu, który obsługiwałby drukarkę. Wystarczy zainstalować nowy moduł sprzedaży i rozpocząć normalną pracę. Moduł sprzedaży do drukarek fiskalnych został tak zaprojektowany, aby osoba korzystająca wcześniej z *Aktyna* mogła prowadzić sprzedaż praktycznie bez dodatkowego przygotowania.

Można się o tym przekonać już na podstawie głównego menu programu:



1 - Sprzedaż na FA  
2 - Sprzedaż na PA  
3 - Sprzedaż na RA  
4 - Rachunek do paragonu  
5 - Faktura do paragonu  
6 - Inne operacje  
D - Operacje drukarki  
A - Aktualizacja magazynu  
Z - Zmiana stanowiska  
N - Narzędzia  
K - Koniec

Jak widać, dodano tu jedynie opcję *Operacje drukarki*, obejmującą funkcje specyficzne dla konkretnego typu drukarki, m. in. drukowanie raportów oraz operacje gotówkowe (wpłaty i wypłaty).

---

## Minuta dla konfiguracji programu

Po zainstalowaniu nowego modułu sprzedaży musimy poświęcić jedną minutę na ustalenie konfiguracji programu *Aktyn*. Z menu *Konfiguracja* wybieramy opcję *Konfiguracja sprzedaży*.

Zwróćmy uwagę na następujące parametry:

- ▣ *Nazwa modułu sprzedaży* – wypełniając to pole wciskamy klawisz **[F5]**, a następnie wybieramy z listy nazwę programu

Po wskazaniu nazwy modułu sprzedaży fiskalnej uzyskujemy dostęp do czterech kolejnych opcji, które są istotne jedynie w przypadku pracy z modułami sprzedaży fiskalnej. Chodzi o następujące opcje:

- ▣ *Rejestracja całej sprzedaży na drukarce fiskalnej* – „Tak” oznacza, że sprzedaż dokonywana na wszystkie dokumenty (a więc również faktury i rachunki) będzie rejestrowana na urządzeniu fiskalnym. Jeśli wybierzemy „Nie” – w pamięci fiskalnej będą zapisywane tylko paragony (zob. też str. *Podręcznik użytkownika*).
- ▣ *Port dla drukarki fiskalnej* – wpisujemy tu nazwę złącza (portu), do którego podłączona jest drukarka fiskalna. W odróżnieniu od „zwykłej” drukarki łączymy ją przez port szeregowy COM1 lub COM2.
- ▣ *Drukowanie paragonów na druk. fiskalnej* – ustalamy tu kolejność, w jakiej dokonywany jest zapis paragonu w ewidencji komputerowej i w pamięci fiskalnej. Możemy wybrać drukowanie paragonu:
  - *Przed zapisem* – paragon wysyłany jest najpierw do drukarki fiskalnej, podczas drukowania paragonu na drukarce zapisywany jest paragon w *Aktynie*. Przy wybraniu tej kolejności wystawienie paragonu trwa krócej. W przypadku pracy w sieci może się jednak zdarzyć, że ten sam towar zostanie sprzedany przez innego sprzedawcę na drugim komputerze. W tej sytuacji tworzony jest paragon „niemagazynowy”, gdyż zapis w pamięci fiskalnej został już dokonany, a jest on nieodwracalny.
  - *Po zapisie* – paragon zapisywany jest najpierw w ewidencji komputerowej, z jednoczesną kontrolą stanu magazynu; jeśli ta operacja się powiedzie, wydruk kierowany jest na drukarkę fiskalną. Ten sposób zajmuje nieco więcej czasu, jednak zachowujemy pełną kontrolę stanu magazynu. Unikamy opisanego wyżej niebezpieczeństwa (oczywiście w specyficznej sytuacji) wystawienia dwóch paragonów fiskalnych na tę samą sztukę towaru.

Czas zapisu dokumentu w pamięci komputera i wydrukowania paragonu fiskalnego jest istotny zwłaszcza podczas pracy w sieci – na zapisanie paragonu oczekują bowiem wszyscy sprzedawcy w sieci.
- ▣ *Numer kasy fiskalnej* – jeśli prowadzimy sprzedaż przy użyciu kilku komputerów wyposażonych w drukarki fiskalne, każda z nich prowadzi własną numerację paragonów. Powstaje zatem problem rozróżniania paragonów fiskalnych wystawianych przez poszczególne drukarki. Dzięki *numerowi kasy* (który jest „doklejany” do numeru paragonu) możemy prowadzić jednoznaczną numerację wystawianych paragonów fiskalnych.

Jeśli pracujemy w sieci, program czuwa, aby do każdego z komputerów był przyporządkowany inny *numer kasy*; w przypadku oddzielnie pracujących komputerów sami musimy o tym pamiętać.

**Uwaga: Przy ustalaniu portu dla drukarki fiskalnej należy zwrócić uwagę na sterownik myszy. Niedopuszczalne jest, aby drukarka została**

podłączona do portu, który jest wykorzystywany jednocześnie przez sterownik myszy.

---

## Jak rozpocząć sprzedaż ?

Moduł sprzedaży fiskalnej możemy uruchomić z głównego menu programu *Aktyn*, wybierając opcję *Sprzedaż*. Możliwe jest również wywołanie programu bezpośrednio z DOS-u. W tym celu „przechodzimy” do katalogu w którym zainstalowaliśmy moduł sprzedaży, np.:

```
cd C:\AKTYN30 [Enter]
```

i uruchamiamy moduł sprzedaży, wpisując jego nazwę – odpowiednio:

```
pdf-300 [Enter]
```

```
spemar [Enter]
```

lub: 

```
spvega [Enter]
```

Podobnie jak przy uruchomieniu *Aktyna*, na początek musimy zarejestrować się, podając swój identyfikator i hasło.

---

## Synchronizacja

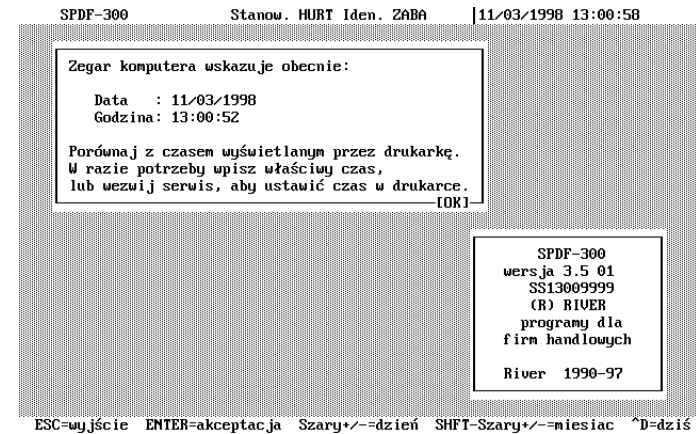
Drugą bardzo ważną rzeczą, jaka nas czeka przed rozpoczęciem sprzedaży, jest synchronizacja drukarki z komputerem. Po zarejestrowaniu się ujrzymy na ekranie okno widoczne na Rys. 1.

Może się bowiem zdarzyć, że czas pamiętany przez komputer lub drukarkę fiskalną nie zgadza się z rzeczywistym. Jeśli rozbieżność jest niewielka, rzędu kilku minut, możemy kontynuować pracę. W przypadku większej rozbieżności konieczna jest synchronizacja:

- ▣ czas w komputerze możemy poprawić, wpisując aktualną datę i godzinę w odpowiednich polach;
- ▣ jeśli rozbieżność wynika z błędnego ustawienia drukarki, niezbędne jest wezwanie serwisu obsługującego drukarkę.

Automatyczna synchronizacja drukarki i komputera jest niemożliwa, wynika to z konstrukcji drukarki. Dlatego kontrolowanie daty i czasu przez Użytkownika codziennie przy rozpoczęciu sprzedaży pozwoli uniknąć ewentualnych rozbieżności pomiędzy danymi zapisanymi na dysku komputera a zawartością pamięci fiskalnej.





Rys. 1. Uruchamiając program sprawdzamy, czy nie nastąpiło przestawienie zegara w komputerze lub drukarce.

**Uwaga: Wystawienie paragonu z niewłaściwą datą jest niezgodne z obowiązującymi przepisami i może doprowadzić do konsekwencji karno - skarbowych.**

Pragniemy jednak Wszystkich uspokoić: zegary stosowane w drukarkach fiskalnych odznaczają się wysoką jakością i dokładnością. Prawdopodobieństwo samoczynnego przestawienia takiego zegara jest niezmiernie małe.

---

## Sprzedaż na faktury i rachunki uproszczone

Sposób prowadzenia sprzedaży z wystawieniem dokumentów FA (faktury) oraz RA (rachunku uproszczonego) jest identyczny, jak w podstawowej wersji programu *Aktyln*.

---

## Sprzedaż na paragony

Sprzedaż na paragony odbywa się w identyczny sposób, przy czym kwota wyświetlana po prawej stronie ekranu (*kwota brutto*, czyli sumaryczna wartość towarów wpisanych na paragon) pojawia się jednocześnie na wyświetlaczu drukarki.

Po wybraniu towarów do sprzedaży i zaakceptowaniu ich listy przez **[Ctrl]+[Enter]** na ekranie pojawia się okienko, w którym wypełniamy nagłówek paragonu. Komentarz, który tam umieścimy, zostanie zapisany na dysku komputera, nie będzie natomiast wydrukowany na paragonie. Możemy go obejrzeć jedynie podczas przeglądania już wystawionych dokumentów oraz na wydruku archiwalnym.

Po zatwierdzeniu komentarza na ekranie pojawia się okienko zawierające kwotę do zapłaty, uwzględniającą ceny towarów i ewentualne rabaty. Wpisujemy w nim gotówkę przyjętą od klienta. W ostatniej linii program podpowiada nam, ile reszty powinniśmy wydać. Zatwierdzenie okienka (wcisnięcie **[Enter]** , gdy kursor znajduje się w polu *OK*) rozpoczyna zapis i drukowanie paragonu.

Po wydrukowaniu paragonu program pozwala nam wydrukować rachunek do wystawionego właśnie paragonu fiskalnego. Wydrukowanie takiego dokumentu wymaga jedynie zatwierdzenia nagłówka i wypełnienia danych odbiorcy (najlepiej przy pomocy katalogu kontrahentów), po czym program jest gotowy do dalszego prowadzenia sprzedaży.

SPDF-301		Stanow. HURT Iden. ZABA		5/03/1998 16:18:30	
(1 z 1 ZABA )				(F#) Ceny netto	
Szukaj kodu towaru:		, nazwy towaru:			
Kod	Nazwa towaru	Ilość	Cena netto	Wart. netto	
T 43467396	PIERNICZKI ALPEJSKIE	33.000	2.05	67.65	
T 46453436	CIASTKA DELICJE SZAM	1.000	1.40	1.40	
T 54345734734	PTASIE MLECZ. KAKAOWE	3.000	3.20	9.60	
Suma brutto:		95.95	Suma netto :		78.65
Szukaj kodu towaru :					
Kod towaru	Nazwa towaru	Ilość w mag.	Cena det.	netto	
2564576402	BATON SKY MILK 26g	290.000		1.23	
3262626236	BATON-LILA PAUSE COCONUT 37g	1 320.000		1.63	
*43467396	PIERNICZKI ALPEJSKIE 150g	147.000		2.05	
*46453436	CIASTKA DELICJE SZAMP. 40g	89.000		1.40	
*54345734734	PTASIE MLECZ. KAKAOWE KART.200g	353.000		3.20	
588811205	KAWA "PEDROS GOLD" 250g	140.000		0.00	
642436505	PTASIE MLECZKO CYTRYNOWE 500g	360.000		5.50	
65365365363	KAWA TCHIBO "EXCLUSIVE" 250G.	679.000		9.02	

^I=info F2=sort. F5=ceny INS=pobranie ENTER=pobranie i powrót ESC=ujście

Rys. 2. Sprzedaż przy użyciu drukarki fiskalnej odbywa się identycznie, jak w standardowym Aktynie.

Jeśli zamiast paragonu chcemy wystawić inny dokument sprzedaży, korzystamy z klawiszy **[F8]** dla rachunku lub **[F9]** dla faktury. Pamiętajmy, że np. po wybraniu faktury następnym dokumentem, jaki wystawimy, będzie również faktura. Aby wystawić paragon, po wypełnieniu listy towarów wciskamy klawisz **[F7]** – paragon.

**Uwaga: Jeśli drukarka pracująca w trybie szkoleniowym nagle przerywa pracę podczas drukowania paragonu, najprawdopodobniej wymaga ponownego ustawienia stawek VAT – proszę wówczas zapoznać się z uwagami na str. 12.**

---

## Sprzedaż z magazynu i z cennika

Podobnie, jak w standardowym *Aktynie*, moduł sprzedaży fiskalnej umożliwi prowadzenie sprzedaży „magazynowej” – z równoczesną kontrolą stanu magazynu – oraz „niemagazynowej” – na podstawie cennika.

Z punktu widzenia drukarki fiskalnej nie ma istotnej różnicy pomiędzy wymienionymi sposobami prowadzenia sprzedaży. Drukarka rozpoznaje towary na podstawie nazwy i kontroluje przyporządkowaną im stawkę VAT. Nie ma natomiast znaczenia, czy program współpracujący z drukarką kontroluje stany magazynowe, czy też nie.

Podczas pracy w sieci może się zdarzyć, że paragon wystawiony podczas pracy w trybie *magazynowym* (i wydrukowany na drukarce fiskalnej) zostanie zapisany jako *niemagazynowy*.

Przy wyświetlaniu listy paragonów (np. przed wystawieniem korekty) obok numeru i daty wystawienia paragonu widnieje litera M (paragon wystawiony na podstawie magazynu) lub N (na podstawie cennika). Podobnie, jak w standardowej wersji, w menu głównym modułu sprzedaży dostępna jest opcja *Aktualizacja magazynu*. Szczegóły – zob. *Podręcznik Użytkownika*.

---

## Wydruki archiwalne

Drukowanie archiwalnych faktur i rachunków nie wymaga komentarza – odbywa się identycznie, jak w podstawowej wersji programu. Kilka słów zatem o drukowaniu archiwalnych paragonów.

Użytkownicy *Aktyna* znają zapewne formę paragonu drukowanego przez ten program. Taki paragon nie jest oczywiście dokumentem fiskalnym.

Natomiast paragon drukowany przy użyciu drukarki fiskalnej jest dokumentem fiskalnym, może być wystawiony tylko raz. Powtórne wydrukowanie tego samego paragonu na drukarce fiskalnej jest niemożliwe. Spowodowałoby to bowiem ponowny zapis w pamięci fiskalnej.

Nasuwa się więc oczywisty wniosek: jedyną możliwością wydrukowania paragonu archiwalnego jest sporządzenie wydruku na drukarce przeznaczonej do drukowania faktur i

rachunków. Tak też dzieje się w programie. Forma takiego paragonu będzie oczywiście różna od paragonu wydrukowanego na tasiemce pochodzącej z drukarki fiskalnej. Jednak jego treść (towary, płatności, numer, data wystawienia) będzie oczywiście zgodna z oryginałem.

---

## Drukowanie raportów na drukarce fiskalnej

Prowadząc sprzedaż przy użyciu kasy lub drukarki wyposażonej w moduł fiskalny mamy obowiązek sporządzania przynajmniej raz dziennie tzw. dziennego raportu fiskalnego. Tasiemkę kontrolną (tę, która znajduje się wewnątrz drukarki) musimy przechowywać w archiwum.

Drukarka posiada też możliwość sporządzania raportów dotyczących kasy oraz raportu okresowego. Wszystkie te raporty są raportami „wartościowymi” – nie uwzględniają ilości poszczególnych towarów.

Aby wydrukować którykolwiek z raportów, należy z głównego menu wybrać opcję *Operacje drukarki*, a następnie *Drukowanie raportów*. Pojawia się menu:

1 - Dzienny raport fiskalny  
2 - Raport kasy/zmiany  
3 - Raport okresowy  
K - Koniec

### Dzienny raport fiskalny

Dzienny raport fiskalny sporządzamy na koniec dnia, po zakończeniu sprzedaży. Wydruk tego raportu jest dokumentem, który mamy obowiązek przechowywać w archiwum. Specyficzny jest również tryb drukowania tego raportu na drukarce fiskalnej.

Z widocznego wyżej menu wybieramy opcję *Dzienny raport fiskalny*. Ponieważ po wydrukowaniu raportu liczniki w drukarce zostaną wyzerowane, konieczne jest specjalne potwierdzenie naszej decyzji. Na wyświetlaczu drukarki pojawia się pytanie:

***Drukować raport dobowy?***

Należy wówczas wcisnąć klawisz drukarki oznaczony **[TAK]** (i ewentualnie potwierdzić zgodność daty, co wymaga ponownego wciśnięcia klawisza **[TAK]**). Dopiero wówczas rozpoczyna się drukowanie raportu.

Raport podaje:

- wartość netto sprzedaży objętej poszczególnymi stawkami podatku VAT,
- wartość sprzedaży zwolnionej z podatku;

- ▣ kwoty podatku należnego w poszczególnych stawkach;
- ▣ sumaryczną wartość sprzedaży brutto;
- ▣ ilość paragonów, a ściślej – stan licznika paragonów (jeśli np. pierwszego dnia wystawiliśmy 100 paragonów o numerach od 1 do 100, zaś drugiego dnia – 50, to na raporcie w pozycji *Ilość paragonów* pojawi się wartość 150).

## Pomocnicze raporty dla użytkownika

Poza obowiązkowym raportem fiskalnym drukarka DF-300 umożliwia drukowanie następujących raportów:

- ▣ **Raport kasy/zmiany z zerowaniem.** Podaje on wartość sprzedaży od początku zmiany, ilość wystawionych paragonów, sumę wpłat i wypłat z kasy oraz aktualny stan kasy. Po wydrukowaniu tego raportu wymienione liczniki (oprócz stanu kasy) są zerowane, dlatego sporządzamy go na zakończenie pracy zmiany w kasie.
- ▣ **Raport kasy/zmiany bez zerowania.** Raport ten podaje jedynie aktualny stan kasy, nie powoduje zerowania liczników.
- ▣ **Raport okresowy.** Podaje wielkość sprzedaży w poszczególnych stawkach podatkowych w podanym przez nas okresie.

**Uwaga: Raport okresowy jest sporządzany na podstawie pamięci fiskalnej. Dlatego drukarka DF-300 pracująca w trybie szkoleniowym nie drukuje tego raportu. Natomiast drukarka VEGA (po potwierdzeniu przyciskiem [Tak] na panelu drukarki) drukuje raport, ale powoduje chwilowe przerwanie komunikacji z komputerem, co objawia się wyświetleniem na ekranie komputera komunikatu *Drukarka nie gotowa do pracy*. Opisany efekt ma miejsce wyłącznie w trybie szkoleniowym (niefiskalnym) i wynika z konstrukcji drukarki, a nie z błędnego działania drukarki lub programu.**

Wszystkie raporty informują o wielkości sprzedaży jedynie w ujęciu wartościowym. Szczegółowe informacje od strony ilościowo - wartościowej są dostępne w raportach drukowanych przy pomocy modułu raportowego programu *Aktyn*. Zalecamy zatem korzystanie z tych właśnie raportów dostępnych w programie.

---

## Operacje gotówkowe: wpłaty i wypłaty

Oprócz gotówki, którą kasjer (sprzedawca) przyjmuje od klientów, w kasie umieszczamy np. drobne pieniądze do wydawania reszty. Na koniec dnia – lub w razie potrzeby – wyjmujemy

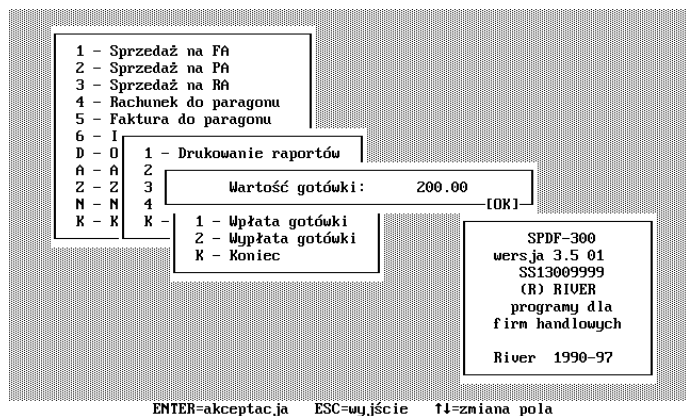
utarg z kasy. Wszystkie te operacje powinny być potwierdzone odpowiednim dokumentem, drukowanym w skróconej formie przez drukarkę fiskalną. Drukarka – podobnie jak kasa fiskalna – pamięta bowiem aktualny stan gotówki.

**Uwaga: Operacje wpłaty i wypłaty gotówki potwierdzają jedynie umieszczenie oraz wyjęcie pieniędzy z szuflady kasjerskiej. Nie mają natomiast wpływu na stan kasy rejestrowany przez moduł kasowy: nie należy ich mylić z wpłatami i wypłatami na dokument KP i KW.**

Przeprowadzenie operacji wpłaty lub wypłaty pieniędzy z kasy jest bardzo proste: z głównego menu wybieramy opcję *Operacje drukarki*, a następnie *Operacje gotówkowe*. Pojawia się dwupozycyjne menu:

1 - Wpłata gotówki  
2 - Wypłata gotówki  
K - Koniec

– z którego wybieramy interesującą nas operację. Zarówno przy wpłacie, jak i przy wypłacie, na ekranie pojawia się okienko, w którym wpisujemy wpłacaną lub wypłacaną kwotę. Drukarka fiskalna drukuje wówczas specjalne potwierdzenie. Jednocześnie modyfikuje się stan gotówki pamiętany przez drukarkę.



Rys. 3. Wypłacamy gotówkę z szuflady kasjerskiej. Operacja ta nie jest rejestrowana przez „kasę” w Aktynie, nie trafia więc do raportu kasowego.

**Uwaga: Wpłaty i wypłaty dokonywane przy pomocy omawianych opcji pomagają jedynie kontrolować gotówkę w szufladzie kasjerskiej. NIE SĄ ONE UWZGLĘDNIANE W RAPORCIE KASOWYM drukowanym przez program *Aktyn*.**

---

## Tekst reklamowy

Program pozwala zdefiniować tekst reklamowy drukowany u dołu paragonu. Z menu głównego wybieramy opcję *Operacje drukarki*, a następnie *Reklama*. NA ekranie pojawia się okienko, w którym wpisujemy tekst reklamowy (2 linie po 25 znaków).

---

## Stawki VAT

Ostatnia opcja w dziale *Operacje drukarki*, – to *Konfiguracja VAT*. Opcja ta służy do prawidłowego ustawienia stawek VAT zapisanych w pamięci fiskalnej drukarki.

Po wybraniu tej opcji na ekranie pojawia się lista stawek VAT; po pierwszym uruchomieniu jest to lista stawek zaprogramowanych przez producenta:

A	22%
B	07%
C	00%
D	WNU
E	WNU
F	WNU

[OK]

Wypełniamy kolejne pola, wpisując w nich odpowiednie wartości stawek VAT. Zatwierdzenie pustego pola lub wpisanie błędnej stawki powoduje wyświetlenie listy stawek VAT zdefiniowanych w programie *Aktyn*. Możemy wybrać jedynie wartości występujące na tej liście. Niemożliwe jest również przypisanie tej samej wartości do dwóch różnych stawek (np. A i B).

Po zatwierdzeniu listy na ekranie pojawia się pytanie:

***Czy zmienić VAT dla drukarki?***

Odpowiedź „Tak” spowoduje zapisanie nowych stawek VAT w bazie danych programu *Aktyn*.  
Następne pytanie:

***Czy przesłać VAT do drukarki?***

dotyczy zapisania nowych stawek VAT w pamięci drukarki. Drukarka również wymaga potwierdzenia tej decyzji – należy wówczas wcisnąć klawisz **[TAK]** na panelu drukarki. W ten sam sposób należy zatwierdzić datę pamiętaną przez drukarkę. (Jeśli data jest nieprawidłowa, należy skontaktować się z serwisem). Drukarka wydrukuje wówczas komunikat następującej treści:

<b># niefiskalny #</b>	
<b>Zmiana stawek PTU</b>	
<b>PTU A</b>	<b>22%</b>
<b>PTU B</b>	<b>12%</b>
<b>PTU C</b>	<b>7%</b>
<b>PTU D</b>	<b>0%</b>
<b>97-06-21</b>	<b>13:07</b>
<b>DC96036383</b>	
<b># niefiskalny #</b>	

Jeśli przy prawidłowo podłączonej drukarce po uruchomieniu programu nie uzyskamy powyższego wydruku, należy wykonać raport fiskalny i ponowić próbę.

---

## **Szybki dostęp do narzędzi**

W głównym menu modułu sprzedaży znajdują się również opcje *Zmiana stanowiska* oraz *Narzędzia*, które umożliwiają szybki dostęp do innego magazynu oraz do potrzebnych programów narzędziowych.

Należy jednak pamiętać, że korzystanie z *Narzędzi* jest ograniczone wielkością dostępnej pamięci. Programy wymagające większej ilości pamięci zalecamy uruchamiać bezpośrednio z DOS.



---

## Kontrola przepływu gotówki

### Kasa w programie *Aktyn*

Na stan kasy prezentowany przez program *Aktyn* mają wpływ wszystkie operacje sprzedaży dokonywane w ramach modułu sprzedaży fiskalnej. Trafiają tam więc kwoty za wszystkie wystawione paragony oraz wpłaty gotówkowe (oraz przyjęte czeki) za faktury i rachunki uproszczone.

Jeżeli sprzedaż jest prowadzona na kilku komputerach połączonych w sieć, do kasy trafiają płatności przyjęte przez wszystkich sprzedawców. Możemy w ten sposób kontrolować ilość gotówki w całej firmie, a ściślej w całym oddziale (czyli na stanowisku).

**Uwaga: Operacje wpłaty i wypłaty gotówki dokonywane w ramach modułu sprzedaży fiskalnej (opcja *Operacje drukarki*) dotyczą jedynie szuflady kasjerskiej i nie są dopisywane do stanu kasy w programie *Aktyn*.**

### Kontrolowanie gotówki w szufladzie kasjera

Drukarka fiskalna – podobnie jak kasa – posiada możliwość kontrolowania gotówki w szufladzie. Posiada bowiem „licznik” gotówki. Są w nim uwzględniane wszystkie operacje rejestrowane przez drukarkę fiskalną, a więc sprzedaż na paragony fiskalne oraz operacje wpłaty i wypłaty gotówki realizowane przy pomocy opcji *Operacje drukarki* / *Operacje gotówkowe*.

**Uwaga: Sprzedaż (nawet gotówkowa) na faktury i rachunki nie jest „zauważana” przez drukarkę, nie ma więc wpływu na wykazywany przez nią stan kasy.**

Oto sposób, w jaki możemy kontrolować ilość gotówki w szufladzie:

- ▣ na początek dnia wpłacamy do szuflady gotówkę – drobne pieniądze do wydawania reszty. Służy do tego opcja *Operacje drukarki* / *Operacje gotówkowe*;
- ▣ prowadzimy sprzedaż przyjmując gotówkę do szuflady;
- ▣ jeśli wyjmujemy gotówkę z kasy w innym celu, niż wydanie reszty, potwierdzamy ten fakt odpowiednim dokumentem **drukowanym na drukarce fiskalnej**; podobnie postępujemy wypłacając utarg na koniec dnia.

- na koniec dnia (lub w dowolnym innym momencie) sprawdzamy stan gotówki w szufladzie, drukując *Raport kasy/zmiany* wybierając opcję *Raport bez zerowania*; wydrukowana przez drukarkę kwota powinna zgadzać się z zawartością szuflady.

**Uwaga:** Dotyczy to oczywiście sytuacji, gdy sprzedawca prowadzi sprzedaż jedynie na paragony fiskalne; w przeciwnym przypadku w szufladzie powinna znaleźć się również gotówka przyjęta za faktury i rachunki, a tej drukarka fiskalna nie rejestruje. Innymi słowy: raport drukowany przy pomocy drukarki fiskalnej uwzględnia tylko te operacje, które są przez nią rejestrowane.

**Uwaga:** Wpłaty i wypłaty dokonywane przy pomocy opcji *Operacje drukarki* pomagają jedynie kontrolować gotówkę w szufladzie kasjerskiej. NIE SĄ ONE UWZGLĘDNIANE W RAPORCIE KASOWYM drukowanym przez moduł kasowy programu *Aktyn*.

Jeśli chcemy, aby wpłaty i wypłaty zostały uwzględnione w raporcie kasowym, każda taka operacja powinna być potwierdzona wystawieniem dokumentu KP/KW przy pomocy modułu *Operacje kasowe*.

# ABY UNIKNĄĆ NIESPODZIANEK...

---

Pamiętajmy, że praca z drukarką fiskalna różni się od „normalnej” pracy z *Aktynem*. Rutyna, jakiej nabraliśmy posługując się standardowym modulem sprzedaży, może doprowadzić do niemiłych niespodzianek. Dlatego prosimy o uważne przeczytanie poniższych uwag przed rozpoczęciem pracy z drukarką.

## Numeracja paragonów

Mimo, że to komputer odpowiada za przygotowanie paragonu, to o numerze tego paragonu decyduje drukarka. Pociąga to za sobą liczne konsekwencje. Zwróćmy uwagę na niektóre z nich.

Jeśli prowadzimy sprzedaż z kilku magazynów, używając do tego celu jednej drukarki fiskalnej, to numeracja paragonów na każdym ze stanowisk będzie nieciągła. Numeracja paragonów wymuszana przez drukarkę jest tu nadrzędna.

Ponadto drukarka DF-300 prowadzi ciągłą (narastającą) numerację paragonów, a nie – jak *Aktyn* – miesięczną. Ponieważ *Aktyn* pozwala zapisać paragony o numerach nie przekraczających 32 000, przy bardzo dużej ilości wystawianych paragonów „pojemność” *Aktyna* może okazać się niewystarczająca. Przypadek taki jest jednak mało prawdopodobny, oznacza bowiem wystawianie ponad 2 600 paragonów miesięcznie.

## Aktyn w wersji sieciowej

Specyfika pracy z drukarką fiskalna polega na tym, że zapis w pamięci fiskalnej jest nieodwracalny. Dlatego w pewnych sytuacjach moduł sprzedaży fiskalnej zachowa się odmiennie, niż standardowy *Aktyn*.

Załóżmy, że prowadzimy sprzedaż na kilku stanowiskach w sieci, wybierając towary z magazynu. Otrzymujemy towar, który trafia natychmiast na półki sklepowe, ale dostawa nie została jeszcze zarejestrowana w programie. W konsekwencji stan magazynu, wykazywany przez program, jest zaniżony. Wyobraźmy sobie teraz że chcemy sprzedać ostatnie trzy sztuki pewnego towaru. Wpisujemy je na listę towarów do sprzedaży, po czym wybieramy kolejne towary. Tymczasem inny sprzedawca na sąsiednim komputerze wybiera te same trzy sztuki towaru i sprzedaje je. Gdy wreszcie kończymy naszą listę towarów i zatwierdzamy nagłówek paragonu, program przystępuje do zapisania transakcji i ponownie sprawdza stan magazynu. Okazuje się, że w magazynie brak towarów, aby dokonać sprzedaży. Jak zachowa się *Aktyn*?

Standardowy moduł sprzedaży zawiadomi nas o niemożności dokonania sprzedaży, musimy wówczas wycofać się do listy towarów i przełączyć w tryb *nie-magazynowy*; możemy też

zrezygnować ze sprzedaży. Podobnie zachowa się moduł sprzedaży fiskalnej przy sprzedaży na fakturę lub rachunek uproszczony;

Gdy sprzedaż odbywa się z użyciem drukarki fiskalnej, anulowanie raz wystawionego paragonu jest niemożliwe. Dlatego nie zostanie on również anulowany w programie.

Paragon zostanie natomiast (automatycznie, bez naszego udziału) zapisany jako dokument *nie-magazynowy*, o czym zawiadamia nas odpowiedni komunikat.

**Uwaga: Jeśli w magazynie zabraknie chociaż jednej sztuki dowolnego towaru z listy, cały paragon zostanie zapisany w trybie *nie-magazynowym*, natomiast stan magazynu pozostanie nie zmieniony.**

Podobna sytuacja oraz idea sprzedaży *nie-magazynowej* została opisana szerzej w *Podręczniku użytkownika*, w rozdziale poświęconym sprzedaży.

**Uwaga: Po zarejestrowaniu dostawy należy skorzystać z opcji *Aktualizacja magazynu*. W przeciwnym razie stan magazynu wykazywany przez program będzie nadal błędny.**

## Kilka drukarek fiskalnych

W przypadku, gdy korzystamy z kilku drukarek fiskalnych lub prowadzimy na przemian sprzedaż „fiskalną” i „niefiskalną”, należy zwrócić uwagę na ustawienie *numeru kasy* w konfiguracji programu. Przez *numer kasy* należy tu rozumieć numer drukarki fiskalnej. Podczas sprzedaży bez użycia drukarki fiskalnej *numer kasy* jest ustawiany na 0 (zero). Najlepiej, jeśli raz zainstalowana drukarka zostanie podłączona do jednego komputera i nie zmienia swego położenia.

Jeżeli dopuszczamy zamianę drukarek dobrze jest opisać każdą z nich numerem (w widocznym miejscu na obudowie). Przed rozpoczęciem sprzedaży należy kontrolować, czy zawartość pola *numer kasy* zgadza się z numerem na drukarce.

**Uwaga: W konfiguracji programu *Aktyn* powinien być zawsze ustawiony numer drukarki aktualnie przyłączonej do komputera.**

## Praca drukarek w sieci

**Uwaga:** Nie zalecamy podłączania drukarki do komputera, który pełni jednocześnie rolę serwera (dotyczy to sieci typu *peer to peer*). Takie połączenie może spowodować konflikty wynikające z przekroczenia czasu komunikacji.

Jeżeli pracujemy w sieci komputerowej, powinniśmy zwrócić szczególną uwagę na numer kasy ustawiony w konfiguracji. W tym przypadku szczególnie ważne jest, aby każda drukarka (rozumiana jako materialne urządzenie) posiadała swój numer, najlepiej opisany w widocznym miejscu.

**Uwaga:** Każdej z drukarek należy przypisać inny numer! Numer drukarki, z którą aktualnie współpracuje komputer, powinien być wpisany w konfiguracji w polu *Numer kasy*.

## Poprawy i korekty do paragonów fiskalnych

Każdy paragon wystawiany przy użyciu modułu sprzedaży fiskalnej jest jednocześnie rejestrowany przez tzw. pamięć fiskalną. Jak wiadomo, zapis raz dokonany w pamięci fiskalnej jest nieodwracalny i niemożliwy do zmodyfikowania.

**Uwaga:** Wynika stąd, że wystawionych w ten sposób paragonów nie można poprawiać. Jest to nie tylko zabronione prawem, ale również niemożliwe do wykonania w programie.

Poprawianie paragonów – z uwagi na niemożność modyfikacji zapisu w pamięci fiskalnej – doprowadziłoby bowiem do rozbieżności pomiędzy ewidencją sprzedaży w programie *Akty* a zawartością pamięci fiskalnej.

Program umożliwia przyjmowanie zwrotów (wystawiamy wówczas dokument zwany korektą paragonu). Odbywa się to w identyczny sposób, jak w standardowym module sprzedaży.

**Uwaga:** Należy jednak pamiętać, że korekty paragonów (czyli zwroty) nie są rejestrowane w pamięci fiskalnej.

## Jeśli drukarka nie wydrukuje paragonu...

W specyficznych sytuacjach drukarka fiskalna nie wydrukuje paragonu. Dzieje się tak np. gdy:

- ▣ wystąpi niezgodność stawek podatkowych (towar o tej samej nazwie był wcześniej sprzedawany, ale w innej stawce);
- ▣ skończy się papier w drukarce;
- ▣ nastąpi brak zasilania drukarki.

W przypadku niezgodności stawek lub braku papieru drukarka przekazuje odpowiednią informację do komputera. Program wyświetla wówczas odpowiedni komunikat i nie zapisuje paragonu (po usunięciu usterki możliwa jest kontynuacja pracy).

W sytuacji awaryjnej (jak np. nagle wyłączenie drukarki podczas drukowania), następuje przerwanie komunikacji z drukarką. Jeśli w takim przypadku paragon zostanie zapisany w *Aktynie*, natomiast nie będzie wydrukowany na drukarce, można:

- ▣ wystawić korektę do paragonu (wskazane jest wydrukowanie dokumentu korekty na „zwyklej” drukarce);
- ▣ ponownie wystawić paragon (przy wypełnianiu listy towarów pomocny będzie wydruk dokumentu korekcyjnego).

## Uwaga na papier!

Ze względu na czas zapisywania paragonu, należy zwrócić uwagę na zapas papieru, jaki mamy w drukarce. Rolkę należy wymienić, zanim drukarka zasignalizuje brak papieru.

Jeśli papier skończy się w trakcie zapisywania paragonu, może się zdarzyć, że zostanie przekroczony czas oczekiwania przez drukarkę na wymianę papieru. W specyficznych warunkach zdarza się wówczas, że paragon zostanie zapisany na dysku, ale nie wydrukowany na drukarce.

W tej sytuacji możemy postąpić tak, jak to opisano powyżej.

Paragon, który zostanie anulowany przez drukarkę, jest zapisywany w *Aktynie* z *numerem kasy* równym 99. Taki paragon można następnie wykasować, przywracając właściwy stan magazynu w *Aktynie*.



