

**Moduł sprzedaży  
do drukarki fiskalnej  
Elzab FP-600**

**(Instrukcja Obsługi)**



## Spis treści

<b>MODUŁ SPRZEDAŻY DLA DRUKARKI FISKALNEJ FP-600</b> .....	<b>5</b>
Co to jest drukarka fiskalna? .....	5
Jak zainstalować drukarkę FP-600 ? .....	6
Jak zainstalować nowy moduł sprzedaży? .....	7
<b>ZANIM ZACZNIEMY PRACĘ</b> .....	<b>9</b>
<i>Ustalenie konfiguracji komputera</i> .....	9
<i>Lista użytkowników programu</i> .....	9
<i>Towary w magazynie</i> .....	9
<b>JEŚLI ZNASZ JUŻ AKTYNA</b> .....	<b>11</b>
Zmiany w konfiguracji programu .....	11
Jak rozpocząć sprzedaż ? .....	13
Synchronizacja.....	13
Sprzedaż na faktury i rachunki uproszczone .....	14
Sprzedaż na paragony.....	15
Wydruki archiwalne .....	17
Drukowanie raportów na drukarce fiskalnej .....	17
<i>Dobowy raport fiskalny</i> .....	18
<i>Raporty dla użytkownika</i> .....	19
Operacje gotówkowe: wpłaty i wypłaty .....	19
Ustawienia drukarki .....	21
<i>Zmiana czasu</i> .....	21
<i>Wysunięcie paragonu</i> .....	22
Stawki VAT .....	22
Szybki dostęp do narzędzi .....	23
Kontrola przepływu gotówki .....	23
<i>Kasa w programie Aktyn</i> .....	23
<i>Kontrolowanie gotówki w szufladzie kasjera</i> .....	23
<b>ABY UNIKNAĆ NIESPODZIANEK</b> .....	<b>25</b>
<i>Aktyn w wersji sieciowej</i> .....	25
<i>Numeracja paragonów</i> .....	26
<i>Kilka drukarek fiskalnych</i> .....	27
<i>Praca drukarek w sieci</i> .....	27
<i>Poprawy i korekty do PA fiskalnych</i> .....	28
<i>Czas wystawiania paragonu</i> .....	28
<i>Numer kasy</i> .....	28
<i>Automatyczna zmiana numeru kasy</i> .....	29
<i>Jeśli drukarka nie wydrukuje paragonu</i> .....	29
<i>Maksymalne długości drukowanych nazw i kwot</i> .....	30



# MODUŁ SPRZEDAŻY DLA DRUKARKI FISKALNEJ FP-600

---

Przekazujemy Państwu moduł sprzedaży do programu *Aktyn 2000 wersja 4.0*. Jest on przystosowany do współpracy z drukarką fiskalną FP-600 produkcji firmy ELZAB z Zabrze. Umożliwia prowadzenie sprzedaży zgodnie z zasadami obowiązującymi w programie *Aktyn*, rejestrując jednocześnie sprzedaż detaliczną (na paragony) w pamięci fiskalnej, w jaką wyposażona jest drukarka.

Niniejszy dodatek do Instrukcji Obsługi programu *Aktyn* jest przeznaczony dla tych, którzy używali dotychczas programu *Aktyn* i znają już obowiązujące w nim zasady prowadzenia sprzedaży. Opisane są tu bowiem tylko te funkcje, które różnią moduł sprzedaży fiskalnej od standardowego modułu sprzedaży dostępnego w pakiecie *Aktyn 2000 4.0*.

---

## Co to jest drukarka fiskalna?

Drukarka fiskalna jest urządzeniem złożonym z właściwej drukarki do paragonów oraz pamięci fiskalnej. Stanowi więc niezbędne minimum wymagane przepisami dotyczącymi kas fiskalnych.

Drukarka nie może pracować samodzielnie (nie posiada klawiatury, ani pamięci, w której mogłaby przechowywać cennik towarów). Może natomiast współpracować z komputerem. Dzięki temu jest bardzo dobrym rozwiązaniem dla firm, które prowadzą ewidencję ilościowo-wartościową i korzystają z programu kontrolującego stan magazynu. Do takich programów należy m.in. *Aktyn*. Program dba o zgodność stanu magazynu, drukuje faktury i rachunki, natomiast w przypadku sprzedaży detalicznej wysyła odpowiednie dane do drukarki, która:

- ▣ drukuje paragon fiskalny;
- ▣ dokonuje zapisu w pamięci fiskalnej;
- ▣ na koniec dnia sporządza wymagany przepisami raport fiskalny o dokonanej sprzedaży detalicznej.

Główne zalety takiego sposobu pracy to:

- ▣ współpraca z programem *Aktyn* – sprzedawca w każdym momencie zna aktualny stan magazynu, może sprzedawać tylko te towary, które znajdują się w tym magazynie;
- ▣ możliwość pracy w sieci komputerowej (z jednoczesną kontrolą stanu magazynu na wszystkich stanowiskach w sieci);
- ▣ komunikacja z drukarką w trybie *on line*, tj. bezpośrednio podczas dokonywania sprzedaży (nie ma konieczności programowania cennika przed rozpoczęciem

sprzedazy oraz importu danych po jej zakończeniu, jak to ma miejsce w przypadku kasy);

- ▮ dowolny system kodów towarowych. Kasa fiskalna posługuje się kodami złożonymi wyłącznie z cyfr. Jeśli korzystamy w *Aktynie* z kodów literowych, nie ma potrzeby dokonywać jakichkolwiek zmian.

---

## Jak zainstalować drukarkę FP-600 ?

Drukarka fiskalna wymaga podłączenia do sieci zasilającej oraz przyłączenia do komputera.

**Uwaga: Zalecamy, aby drukarka i komputer były zasilane z tego samego źródła (np. z tej samej listwy ACAR), a najlepiej za pomocą urządzenia podtrzymującego napięcie – UPS. Producent programu nie bierze odpowiedzialności za skutki wynikające z zaniku napięcia lub nagłego wyłączenia drukarki podczas zapisu w pamięci fiskalnej.**

Drukarkę łączymy z komputerem poprzez port szeregowy COM, za pomocą standardowego złącza RS 232. Komputer posiada zazwyczaj dwa takie złącza (porty) – COM1 oraz COM2.

**Uwaga: Przy ustalaniu portu dla drukarki fiskalnej należy zwrócić uwagę, aby wybrany port nie był obsługiwany jednocześnie przez inny program, np. przez sterownik myszy.**

Jeśli nawet nie korzystamy z myszy, może się zdarzyć, że sterownik myszy jest ładowany w momencie uruchomienia komputera. Aby sprawdzić, czy tak jest istotnie, należy sprawdzić zawartość pliku *autoexec.bat*. Obecność sterownika do myszy w pamięci komputera możemy też sprawdzić posługując się poleceniem *mem*.

Możliwe jest jednoczesne korzystanie z myszy i drukarki fiskalnej, jednak muszą one być połączone z komputerem za pośrednictwem różnych portów szeregowych.

W przypadku problemów podczas komunikacji z drukarką fiskalną, spróbujmy zastosować jeden z poniższych sposobów:

- ▮ przełączyć drukarkę do innego portu szeregowego, zmieniając jednocześnie zawartość pola *Port dla drukarki fiskalnej* w konfiguracji programu *Aktyn*.
- ▮ zajrzeć do pliku *autoexec.bat* i znaleźć w nim linię wywołującą sterownik myszy (sterowniki mogą mieć różne nazwy, najczęściej *mouse*, *gmouse* lub podobnie). Na początku tej linii wpisać litery *rem* (wraz ze spacją), po czym ponownie

uruchomić komputer. Po tej operacji nie będziemy mogli jednak korzystać z myszy.

☐ skontaktować się z serwisem.

**Uwaga:** Po zainstalowaniu drukarki fiskalnej sprawdźmy, czy czas wyświetlany przez drukarkę jest zgodny z rzeczywistym. Jeśli nie – należy wezwać przedstawiciela serwisu, aby ustawił właściwy czas w drukarce fiskalnej. Drukarka jest wyposażona w zegar o dużej dokładności, samoczynne przestawienie czasu jest więc bardzo mało prawdopodobne. Mimo to zalecamy, aby codziennie przy rozpoczęciu sprzedaży sprawdzać ustawienie czasu i daty.

Aby drukarka poprawnie współpracowała z *Aktynem*, należy także zapewnić zgodność stawek VAT ustalonych w programie i stawek zapisanych w pamięci drukarki.

---

## Jak zainstalować nowy moduł sprzedaży?

Jeśli mamy już program *Aktyn* oraz drukarkę fiskalną, pozostaje nam zainstalowanie nowego modułu sprzedaży.

Instalacja ta przebiega podobnie, jak dla programu podstawowego *Aktyn*. Umieszczamy dyskietkę w stacji dysków A: lub B: i uruchamiamy program instalacyjny:

**a:\instaluj [Enter]** lub odpowiednio: **b:\instaluj [Enter]**

Po uruchomieniu programu instalacyjnego pojawia się menu:

1	–	Instalacja programu na dysku
2	–	Autoryzacja kopii na dysku
3	–	Przeniesienie autoryzacji na dyskietkę
4	–	Informacja o programie
5	–	Opis programów produkowanych przez firmę River
K	–	Koniec

Przy standardowej instalacji należy wykonać kolejno punkty nr 1 i 2, tj. instalację oraz autoryzację.

**Uwaga:** Dyskietka dostarczona w pakiecie pełni jednocześnie rolę dyskietki instalacyjnej i autoryzacyjnej.

Poszczególne pozycje w menu oznaczają:

- ☞ **Instalacja programu** - umieszczenie kopii programu we wskazanym miejscu na dysku. Program poprosi o umieszczenie dyskietki instalacyjnej. Należy upewnić się, że dyskietka znajduje się w stacji dysków i potwierdzić ten fakt wciśnięciem [**Enter**].
- ☞ **Autoryzacja kopii na dysku** - przeniesienie „żetonu” (praw do używania programu) na dysk. Dopiero po dokonaniu autoryzacji będzie możliwe normalne korzystanie z programu.
- ☞ **Przeniesienie autoryzacji na dyskietkę** - „żeton” uprawniający do używania programu powraca na dyskietkę, po czym może być przeniesiony na inny komputer.
- ☞ **Informacja o programie** – uzupełnienie niniejszej instrukcji obsługi: opis zmian, jakie zostały wprowadzone po jej wydrukowaniu oraz zalecenia dotyczące instalacji i pracy z programem.
- ☞ **Opis programów...** – informacja o systemie *Aktyn* oraz innych programach dla firm handlowych produkowanych przez firmę River.

W dwóch ostatnich przypadkach program poprosi o umieszczenie dyskietki autoryzacyjnej w stacji dysków. Należy upewnić się, że dyskietka (jedyna w pakiecie) znajduje się w stacji dysków i potwierdzić ten fakt wciśnięciem [**Enter**].

Niezależnie od wybranej opcji program instalacyjny poprosi o informacje, gdzie znajduje się program *Aktyn*. W tym celu wyświetli na ekranie okno znane już z instalacji programu *Aktyn*. Należy je wypełnić podając te same parametry, co podczas instalacji programu *Aktyn* (zob. *Pierwsze kroki*, rozdz. *Instalowanie programu*). W przeciwnym razie program zostanie zainstalowany w innym miejscu dysku, przez co korzystanie z niego będzie niemożliwe: po uruchomieniu programu pojawi się jedynie komunikat *Brak pliku KONFIG.DAT w katalogu AKTYNa*.

W każdej chwili możemy przerwać działanie programu instalacyjnego wciskając [**Esc**]. Powrócimy w ten sposób do okna, w którym wpisujemy konfigurację.

**Uwaga: Po dokonaniu instalacji oraz autoryzacji Programu należy dokonać zmian w konfiguracji Aktyna (zob. str. 11)**



# ZANIM ZACZNIEMY PRACĘ...

---

**Uwaga:** Aby drukarka poprawnie współpracowała z *Aktynem*, należy zapewnić zgodność stawek VAT ustalonych w programie i stawek zapisanych w pamięci drukarki.

## Ustalenie konfiguracji komputera

Jeśli instalujemy program na komputerze, na którym pracuje program *Aktyn*, nie musimy dokonywać żadnych zmian w jego konfiguracji, tj. w plikach *config.sys* oraz *autoexec.bat*. Należy tylko zwrócić uwagę, aby program (plik *spfp-600.exe*) znalazł się w katalogu AKTYN30, tj. tam, gdzie znajdują się wszystkie pozostałe pliki o rozszerzeniu *exe* wchodzące w skład pakietu *Aktyn*.

Konieczne jest natomiast wpisanie kilku informacji do konfiguracji programu *Aktyn*, zob. rozdział *Zmiany w konfiguracji programu*.

Moduł sprzedaży zainstalowany na oddzielnym komputerze bez programu *Aktyn* jest bezużyteczny (przy sprzedaży musimy bowiem korzystać z listy towarów w magazynie lub z cennika).

## Lista użytkowników programu

Wraz z zainstalowaniem nowego modułu sprzedaży może powiększyć się grono użytkowników programu. Pamiętajmy, że dodanie nowych użytkowników jest możliwe jedynie w programie *Aktyn*. Służy do tego opcja *Użytkownicy* dostępna w głównym menu programu. Przy jej pomocy ustalamy również szczegółowe uprawnienia użytkowników – w tym uprawnienia do korzystania z modułu sprzedaży fiskalnej.

## Towary w magazynie

Kasy fiskalne w przypadku ewidencji ilościowo-wartościowej wymagają kodów złożonych wyłącznie z cyfr. Dla drukarki fiskalnej sposób kodowania towarów jest nieistotny. Jeśli więc korzystamy w *Aktynie* z kodów literowych, nie ma potrzeby dokonywać jakichkolwiek zmian.

Konieczne jest jednak skontrolowanie **nazw towarów** występujących w magazynie.

**Uwaga: Standardowo nazwy towarów powinny składać się z 13 znaków, przy czym w obrębie nazwy nie mogą pojawić się dwie spacje obok siebie. Nazwy krótsze niż 13 znaków są na wydruku fiskalnym uzupełniane kropkami; w przypadku dłuższej nazwy drukowana jest tylko sekwencja pierwszych 13 znaków.**

Należy również zwrócić uwagę na towary o tej samej nazwie.

**Uwaga: Niedopuszczalne jest, aby w magazynie (lub cenniku) znajdowały się dwa towary o tej samej nazwie, ale przypisane do różnych stawek podatkowych.**

Drukarka nie pozwoli nam na sprzedaż takich towarów. Drukarka rozpoznaje bowiem towary po nazwie, a nie po kodzie. Jeżeli wybierzemy do sprzedaży towar, który był już sprzedawany, ale z inną stawką podatkową, drukarka zgłosi błąd i nie pozwoli zapisać paragonu.

Podczas normalnej pracy powyższy błąd nie powinien jednak wystąpić. Problem powstaje w przypadku, gdyby nastąpiła zmiana obowiązujących stawek podatkowych, np. przeniesienie towaru ze stawki 7% do 22%.

**Uwaga: Jeśli nastąpiłaby taka zmiana stawek podatkowych, należy PODCZAS PRZYJMOWANIA TOWARU DO MAGAZYNU LUB PRZY SPORZĄDZANIU NOWEGO CENNIKA zmienić jego nazwę – wystarczy dopisanie dowolnego znaku na ostatniej pozycji.**

Jeśli zajdzie potrzeba bardziej skomplikowanej zamiany kodów lub nazw towarów, można skorzystać ze specjalnego programu narzędziowego *EdtKod* – prosimy wówczas o kontakt ze Sprzedawcą programu *Aktyn*.

# JEŚLI ZNASZ JUŻ AKTYNA...

---

Z punktu widzenia dotychczasowych użytkowników *Aktyna* drukarka fiskalna posiada ważną zaletę. Nie wymaga mianowicie pracochłonnego wdrożenia nowego programu, który obsługiwałby drukarkę. Wystarczy zainstalować nowy moduł sprzedaży i rozpocząć normalną pracę. Moduł sprzedaży do drukarek fiskalnych został tak zaprojektowany, aby osoba korzystająca wcześniej z *Aktyna* mogła prowadzić sprzedaż praktycznie bez dodatkowego przygotowania.

Można się o tym przekonać już na podstawie głównego menu programu:

1 - Sprzedaż na FA  
2 - Sprzedaż na PA  
3 - Sprzedaż na RA  
4 - Rachunek do paragonu  
5 - Faktura do paragonu  
6 - Inne operacje  
D - Operacje drukarki  
A - Aktualizacja magazynu  
Z - Zmiana stanowiska  
N - Narzędzia  
K - Koniec

Jak widać, dodano tu jedynie opcję *Operacje drukarki*, obejmującą funkcje specyficzne dla konkretnego typu drukarki, a mianowicie drukowanie raportów, operacje gotówkowe (wpłaty i wypłaty) oraz ustalenie niektórych parametrów pracy drukarki.

---

## Zmiany w konfiguracji programu

Po zainstalowaniu nowego modułu sprzedaży musimy poświęcić jedną minutę na ustalenie konfiguracji programu *Aktyn*. Z menu *Konfiguracja* wybieramy opcję *Konfiguracja sprzedaży*.

Zwróćmy uwagę na następujące parametry:

- ▣ *Nazwa modułu sprzedaży* – wypełniając to pole wciskamy klawisz **[F5]**, a następnie wybieramy z listy nazwę programu – odpowiednio *spdf-300*, *spemar* lub *spvega*.

Po wskazaniu nazwy modułu sprzedaży fiskalnej uzyskujemy dostęp do czterech kolejnych opcji, które są istotne jedynie w przypadku pracy z modułami sprzedaży fiskalnej. Chodzi o następujące opcje:

☐ *Rejestracja całej sprzedaży na drukarce fiskalnej* – „Tak” oznacza, że sprzedaż dokonywana na wszystkie dokumenty (a więc również faktury i rachunki) będzie rejestrowana na urządzeniu fiskalnym. Jeśli wybierzemy „Nie” – w pamięci fiskalnej będą zapisywane tylko paragony (zob. też str. *Podręcznik użytkownika*).

☐ *Port dla drukarki fiskalnej* – wpisujemy tu nazwę złącza (portu), do którego podłączona jest drukarka fiskalna. W odróżnieniu od „zwykłej” drukarki łączymy ją przez port szeregowy COM1 lub COM2.

☐ *Drukowanie paragonów na druk. fiskalnej* – ustalamy tu kolejność, w jakiej dokonywany jest zapis paragonu w ewidencji komputerowej i w pamięci fiskalnej. Możemy wybrać drukowanie paragonu:

– *Przed zapisem* – paragon wysyłany jest najpierw do drukarki fiskalnej, podczas drukowania paragonu na drukarce zapisywany jest paragon w *Aktynie*. Przy wybraniu tej kolejności wystawienie paragonu trwa krócej. W przypadku pracy w sieci może się jednak zdarzyć, że ten sam towar zostanie sprzedany przez innego sprzedawcę na drugim komputerze. W tej sytuacji tworzony jest paragon „niemagazynowy”, gdyż zapis w pamięci fiskalnej został już dokonany, a jest on nieodwracalny.

– *Po zapisie* – paragon zapisywany jest najpierw w ewidencji komputerowej, z jednoczesną kontrolą stanu magazynu; jeśli ta operacja się powiedzie, wydruk kierowany jest na drukarkę fiskalną. Ten sposób zajmuje nieco więcej czasu, jednak zachowujemy pełną kontrolę stanu magazynu. Unikamy opisanego wyżej niebezpieczeństwa (oczywiście w specyficznej sytuacji) wystawienia dwóch paragonów fiskalnych na tę samą sztukę towaru.

Czas zapisu dokumentu w pamięci komputera i wydrukowania paragonu fiskalnego jest istotny zwłaszcza podczas pracy w sieci – na zapisanie paragonu oczekują bowiem wszyscy sprzedawcy w sieci.

☐ *Numer kasy fiskalnej* – jeśli prowadzimy sprzedaż przy użyciu kilku komputerów wyposażonych w drukarki fiskalne, każda z nich prowadzi własną numerację paragonów. Powstaje zatem problem rozróżniania paragonów fiskalnych wystawianych przez poszczególne drukarki. Dzięki *numerowi kasy* (który jest „doklejany” do numeru paragonu) możemy prowadzić jednoznaczną numerację wystawianych paragonów fiskalnych.

Jeśli pracujemy w sieci, program czuwa, aby do każdego z komputerów był przyporządkowany inny *numer kasy*; w przypadku oddzielnie pracujących komputerów sami musimy o tym pamiętać.

**Uwaga: Przy ustalaniu portu dla drukarki fiskalnej należy zwrócić uwagę na sterownik myszy. Niedopuszczalne jest, aby drukarka została podłączona do portu, który jest wykorzystywany jednocześnie przez sterownik myszy.**

---

## Jak rozpocząć sprzedaż ?

Moduł sprzedaży *spfp-600* możemy uruchomić z głównego menu programu *Aktyn*, wybierając *Sprzedaż*. Możliwe jest również wywołanie programu bezpośrednio z DOS-u. W tym celu „przechodzimy” do katalogu w którym zainstalowaliśmy moduł sprzedaży:

```
cd c:\aktyn30 [Enter]
```

i uruchamiamy moduł sprzedaży:

```
spfp-600 [Enter]
```

Podobnie jak przy uruchomieniu *Aktyna*, na początek musimy zarejestrować się, podając swój identyfikator i hasło.

---

## Synchronizacja

Drugą bardzo ważną rzeczą, jaka nas czeka przed rozpoczęciem sprzedaży, jest synchronizacja drukarki z komputerem. Po zarejestrowaniu się ujrzymy na ekranie następujące okno (Rys. 1).

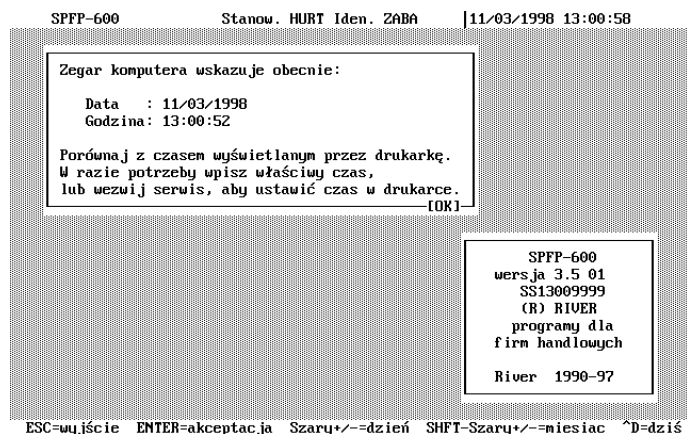
Może się bowiem zdarzyć, że czas pamiętany przez komputer lub drukarkę fiskalną nie zgadza się z rzeczywistym. Jeśli rozbieżność jest niewielka, rzędu kilku minut, możemy kontynuować pracę. W przypadku większej rozbieżności konieczna jest synchronizacja:

- ▣ czas w komputerze możemy poprawić, wpisując aktualną datę i godzinę w odpowiednich polach;
- ▣ jeśli rozbieżność wynika z błędnego ustawienia drukarki, niezbędne jest wezwanie serwisu obsługującego drukarkę.

Automatyczna synchronizacja drukarki i komputera jest niemożliwa, wynika to z konstrukcji drukarki. Dlatego kontrolowanie daty i czasu przez Użytkownika codziennie przy rozpoczęciu sprzedaży pozwoli uniknąć ewentualnych rozbieżności pomiędzy danymi zapisanymi na dysku komputera a zawartością pamięci fiskalnej.

**Uwaga: Wystawienie paragonu z niewłaściwą datą jest niezgodne z obowiązującymi przepisami i może doprowadzić do konsekwencji karno - skarbowych oraz do niezgodności ewidencji prowadzonej przez program *Aktyn* z zawartością pamięci fiskalnej.**

Pragniemy jednak Wszystkich uspokoić: zegary stosowane w drukarkach fiskalnych odznaczają się wysoką jakością i dokładnością. Prawdopodobieństwo samoczynnego przestawienia takiego zegara jest niezmiernie małe.



*Rys. 1. Uruchamiając program sprawdzamy, czy nie nastąpiło przestawienie zegarka w komputerze lub drukarce.*

## Sprzedaż na faktury i rachunki uproszczone

Sposób prowadzenia sprzedaży z wystawieniem dokumentów FA (faktury) oraz RA (rachunku uproszczonego) jest identyczny, jak w podstawowej wersji programu *Aktyn*.

---

## Sprzedaż na paragony

Sprzedaż na paragony odbywa się w identyczny sposób, przy czym:

- ▣ po wybraniu towaru klawiszem **[Enter]** lub **[Ins]** z dolnego okna (czyli odpowiednio z listy magazynowej lub z cennika) na wyświetlaczu drukarki pojawia się kod towaru oraz jego cena jednostkowa;
- ▣ po umieszczeniu towaru w górnym oknie (na liście towarów do sprzedaży) wyświetlana jest aktualna wartość paragonu (suma wartości wybranych dotąd towarów);

Takie rozwiązanie pozwala jeszcze przed wydrukowaniem paragonu zorientować się, jaka jest jego wartość. Klient może wycofać się z transakcji, zrezygnować z niektórych towarów lub uzupełnić ich listę.

Po wybraniu towarów do sprzedaży i zaakceptowaniu ich listy przez **[Ctrl]+[Enter]** na ekranie pojawia się okienko, w którym wypełniamy nagłówek paragonu. Komentarz, który tam umieścimy, zostanie zapisany na dysku komputera, nie będzie natomiast wydrukowany na paragonie. Możemy go obejrzeć jedynie podczas przeglądania już wystawionych dokumentów oraz na wydruku archiwalnym.

Po zatwierdzeniu komentarza na ekranie pojawia się okienko zawierające kwotę do zapłaty. Wpisujemy w nim gotówkę przyjętą od klienta, natomiast w ostatniej linii program podpowiada nam, ile reszty powinniśmy wydać. Zatwierdzenie okienka (wciśnięcie **[Enter]**, gdy kursor znajduje się w polu *OK*) rozpoczyna zapis i drukowanie paragonu.

**Uwaga: W polu *Gotówka* możemy wpisać kwotę mniejszą niż wartość paragonu – oznacza to udzielenie kredytu.**

Po zapisaniu paragonu w pamięci komputera program oczekuje na zakończenie drukowania. Jeśli paragon nie zostanie wydrukowany (np. brak papieru w drukarce), możemy przerwać drukowanie i anulować zapis paragonu w *Aktywie* przez wciśnięcie klawisza **[Esc]**.

**Uwaga: Przerwanie drukowania klawiszem [Esc] spowoduje anulowanie paragonu zapisanego w pamięci komputera oraz przywrócenie poprzedniego stanu magazynu. Paragon nie zostanie również zapisany w pamięci fiskalnej. W ten sposób przywracamy stan sprzed wystawienia paragonu.**

Może się również zdarzyć, że paragon zostanie wydrukowany na drukarce (a więc również zapisany w pamięci fiskalnej), ale nie może być zapisany w pamięci komputera. Możemy wyróżnić dwie przyczyny takiego stanu:

- ▣ brak towaru w magazynie (z taką sytuacją możemy spotkać się pracując w sieci, prowadząc sprzedaż w trybie *magazynowym*) ;
- ▣ awaria lub przepełnienie dysku.

W pierwszym przypadku na ekranie pojawia się komunikat informujący o zapisaniu paragonu w trybie *niemagazynowym* – zob. str. 25.

Jeśli natomiast przyczyną jest awaria lub przepełnienie dysku, powstaje rozbieżność pomiędzy ewidencją w programie *Aktyn* a zawartością pamięci fiskalnej.

**Uwaga: W opisanej sytuacji po usunięciu przyczyny awarii należy wystawić paragon ponownie, przy pomocy standardowego modułu sprzedaży (*sprzedaz.exe*). Uruchamiając moduł sprzedaży należy zwrócić uwagę, aby paragon został wystawiony na tym samym stanowisku, a jego treść była zgodna z oryginałem.**

Po poprawnym wydrukowaniu paragonu program jest gotowy do dalszego prowadzenia sprzedaży.

Jeśli zamiast paragonu chcemy wystawić inny dokument sprzedaży, korzystamy z klawiszy **[F8]** dla rachunku lub **[F9]** dla faktury. Pamiętajmy, że np. po wybraniu faktury następnym dokumentem, jaki wystawimy, będzie również faktura. Aby wystawić paragon, po wypełnieniu listy towarów wciskamy klawisz **[F7]** – paragon.



SPPF-600 Stanow. HURT Iden. ZABA | 5/03/1998 16:18:30  
 (1 z 1 ZABA ) (FA) Ceny netto

Szukaj kodu towaru: , nazwy towaru:

Kod	Nazwa towaru	Ilość	Cena netto	Wart. netto
T 43467396	PIERNICZKI ALPEJSKIE	33.000	2.05	67.65
T 46453436	CIASTKA DELICJE SZAM	1.000	1.40	1.40
T 54345734734	PTASIE MLECZ.KAKAOWE	3.000	3.20	9.60
-Suma brutto:		95.95	-Suma netto : 78.65	

Szukaj kodu towaru :

Kod towaru	Nazwa towaru	Ilość w mag.	Cena det.	netto
2564576402	BATON SKY MILK 26g	290.000	1.23	
3262626236	BATON-LILA PAUSE COCONUT 37g	1 320.000	1.63	
*43467396	PIERNICZKI ALPEJSKIE 150g	147.000	2.05	
*46453436	CIASTKA DELICJE SZAMP. 40g.	89.000	1.40	
*54345734734	PTASIE MLECZ.KAKAOWE KART.280g	353.000	3.20	
588811205	KAWA "PEDROS GOLD" 250g	140.000	0.00	
642436505	PTASIE MLECZKO CYTRYNOWE 500g.	360.000	5.50	
65365365363	KAWA TCHIBO "EXCLUSIVE" 250g.	679.000	9.02	

^I=info F2=sort. F5=ceny INS=pobranie ENTER=pobranie i powrót ESC=wyjście

Rys. 2. Sprzedaż przy użyciu drukarki fiskalnej odbywa się identycznie, jak w standardowym Aktynie.

## Wydruki archiwalne

Drukowanie archiwalnych faktur i rachunków nie wymaga komentarza – odbywa się identycznie, jak w podstawowej wersji programu. Kilka słów zatem o drukowaniu archiwalnych paragonów.

Użytkownicy *Aktyna* znają zapewne formę paragonu drukowanego przez ten program. Taki paragon nie jest oczywiście dokumentem fiskalnym.

Natomiast paragon drukowany przy użyciu drukarki fiskalnej jest dokumentem fiskalnym, może być wystawiony tylko raz. Powtórne wydrukowanie tego samego paragonu na drukarce fiskalnej jest niemożliwe. Spowodowałyby to bowiem ponowny zapis w pamięci fiskalnej.

Nasuwa się więc oczywisty wniosek: jedyną możliwością wydrukowania paragonu archiwalnego jest sporządzenie wydruku na drukarce przeznaczonej do drukowania faktur i rachunków. Tak też dzieje się w programie. Forma takiego paragonu jest nieco inna od paragonu wydrukowanego na tasimce kasowej. Jednak jego treść (towary, płatności, numer, data wystawienia) będzie oczywiście zgodna z oryginałem.

## Drukowanie raportów na drukarce fiskalnej

Prowadząc sprzedaż przy użyciu kasy lub drukarki wyposażonej w moduł fiskalny mamy obowiązek sporządzania przynajmniej raz dziennie tzw. dziennego raportu fiskalnego.

Tasiemkę kontrolną (tę, która znajduje się wewnątrz drukarki) musimy przechowywać w archiwum.

Drukarka posiada też możliwość sporządzania raportów dotyczących zmiany oraz raportu okresowego. Wszystkie te raporty podają wyłącznie wartość sprzedaży – nie uwzględniają ilości poszczególnych towarów.

Aby wydrukować którykolwiek z tych raportów, należy z głównego menu wybrać opcję *Operacje drukarki*, a następnie *Drukowanie raportów*. Pojawia się menu:

1 - Dzienny raport fiskalny  
2 - Raport kasy/zmiany  
3 - Raport okresowy  
4 - Raport okresowy łączny  
5 - Raport zablokowanych towarów  
K - Koniec

## Dobowy raport fiskalny

Dobowy (dzienny) raport fiskalny sporządzamy na koniec dnia, po zakończeniu sprzedaży. Wydruk tego raportu jest dokumentem, który mamy obowiązek przechowywać w archiwum. Specyficzny jest również tryb drukowania tego raportu na drukarce fiskalnej.

W przypadku drukarki fiskalnej FP-600 możemy sporządzić tylko jeden taki raport dziennie – na zakończenie dnia pracy.

**Uwaga: Po sporządzeniu raportu kontynuacja sprzedaży przy tym samym numerze kasy jest niemożliwa.**

Z widocznego wyżej menu wybieramy opcję *Dzienny raport fiskalny*. Ponieważ po wydrukowaniu raportu liczniki w drukarce zostaną wyzerowane, konieczne jest specjalne potwierdzenie naszej decyzji. Na ekranie pojawia się pytanie:

*Czy jesteś pewien?*

**TAK**      **NIE**

Po wybraniu TAK i zaakceptowaniu wyboru klawiszem **[Enter]** rozpoczyna się drukowanie raportu.

Raport podaje:

- wartość netto sprzedaży objętej poszczególnymi stawkami podatku VAT,
- wartość sprzedaży zwolnionej z podatku;

- ▣ kwoty podatku należnego w poszczególnych stawkach;
- ▣ sumaryczną wartość sprzedaży brutto;
- ▣ ilość wystawionych paragonów.

## Raporty dla użytkownika

Poza obowiązkowym raportem fiskalnym drukarka FP-600 umożliwia drukowanie następujących raportów:

- ▣ **Raport kasy/zmiany z zerowaniem.** Podaje on wartość sprzedaży od początku zmiany oraz aktualny stan kasy. Po wydrukowaniu tego raportu wymienione licznik wartości sprzedaży jest zerowany, dlatego sporządzamy go na zakończenie pracy zmiany w kasie.
- ▣ **Raport kasy/zmiany bez zerowania.** Raport ten podaje jedynie aktualny stan kasy, nie powoduje zerowania liczników.
- ▣ **Raport okresowy.** Podaje wielkość sprzedaży w poszczególnych stawkach podatkowych w podanym przez nas okresie, wielkość podatku należnego w rozbiciu na stawki.
- ▣ **Raport okresowy łączny.** Podaje wielkość sprzedaży w poszczególnych stawkach podatkowych w podanym okresie, wielkość podatku należnego w rozbiciu na stawki oraz dodatkowo podsumowanie wskazanego okresu.
- ▣ **Raport z zablokowanych towarów.** Podaje listę towarów, których sprzedaż została zablokowana. Drukarka nie pozwala bowiem na ponowną sprzedaż towaru o tej samej nazwie, ale przypisanego do innej stawki VAT.

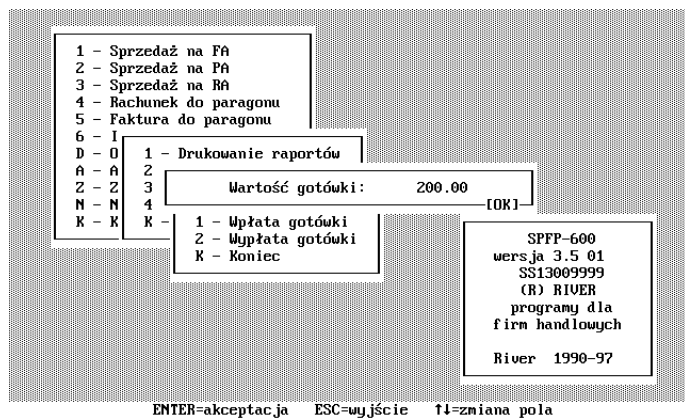
Raporty drukowane przez drukarkę fiskalną informują o wielkości sprzedaży jedynie w ujęciu wartościowym. Szczegółowe informacje od strony ilościowo - wartościowej są dostępne w raportach drukowanych przy pomocy modułu raportowego programu *Aktyn*. Zalecamy zatem korzystanie z tych właśnie raportów.

---

## Operacje gotówkowe: wpłaty i wypłaty

Oprócz gotówki, którą kasjer (sprzedawca) przyjmuje od klientów, w kasie umieszczamy np. drobne pieniądze do wydawania reszty. Na koniec dnia – lub w razie potrzeby – wyjmujemy utarg z kasy. Wszystkie te operacje powinny być potwierdzone odpowiednim dokumentem, drukowanym w skróconej formie przez drukarkę fiskalną. Drukarka – podobnie jak kasa fiskalna – pamięta bowiem aktualny stan gotówki.

**Uwaga: Operacje wpłaty i wypłaty gotówki potwierdzają jedynie umieszczenie oraz wyjęcie pieniędzy z szuflady kasjerskiej. Nie mają natomiast wpływu na stan kasy rejestrowany przez moduł kasowy.**



Rys. 3. Wypłacamy gotówkę z szuflady kasjerskiej.  
*Operacja ta nie jest rejestrowana przez „kasę” w Aktynie, nie trafia więc do raportu kasowego.*

Przeprowadzenie operacji wpłaty lub wypłaty pieniędzy z kasy jest bardzo proste: z głównego menu wybieramy opcję *Operacje drukarki*, a następnie *Operacje gotówkowe*. Pojawia się dwupozycyjne menu:

1 - Wpłata gotówki  
2 - Wypłata gotówki  
K - Koniec

– z którego wybieramy interesującą nas operację. Zarówno przy wpłacie, jak i przy wypłacie, na ekranie pojawia się okienko, w którym wpisujemy wpłacaną lub wypłacaną kwotę. Drukarka fiskalna drukuje wówczas specjalne potwierdzenie. Jednocześnie modyfikuje się stan gotówki pamiętany przez drukarkę.

**Uwaga: Wpłaty i wypłaty dokonywane przy pomocy omawianych opcji pomagają jedynie kontrolować gotówkę w szufladzie kasjerskiej. NIE SĄ ONE UWZGLĘDNIANE W RAPORCIE KASOWYM drukowanym przez program *Akty*.**

---

## Ustawienia drukarki

Menu *Operacje drukarki* zawiera opcję *Ustawienia drukarki*. Możemy tu ustawić dwa parametry pracy drukarki fiskalnej, a mianowicie:

1 - Zmiana czasu
2 - Wysuw paragonu
K - Koniec

Pierwsza opcja pozwala na dokonanie korekty czasu wskazywanego przez zegar drukarki, druga – na ustalenie „przerw” pomiędzy drukowanymi paragonami.

### Zmiana czasu

Zegary zainstalowane w drukarkach fiskalnych i komputerach charakteryzują się dość dobrą dokładnością i w ciągu normalnej pracy nie powinna nastąpić rozbieżność czasu wskazywanego przez oba urządzenia. Dwa razy do roku (a mianowicie przy zmianie czasu z zimowego na letni i odwrotnie) konieczne jest jednak przestawienie obu urządzeń aż o godzinę.

Opcja *Zmiana czasu* może być również używana w przypadku stwierdzenia drobnych niedokładności w pracy zegara drukarki. Takie rozbieżności są jednak rzadkie, a kilkuminutowe odchyłki nie mają istotnego wpływu na poprawność ewidencji.

**Uwaga: Przed skorzystaniem z opcji *Zmiana czasu* zalecamy prawidłowe ustawienie zegara systemowego w komputerze. Zmiany czasu w drukarce możemy dokonać co najwyżej raz dziennie i co najwyżej o 60 minut.**

Opcja *Zmiana czasu* służy do przestawienia zegara drukarki. Po jej wybraniu na ekranie pojawia się okienko:

Czas komputera:	13:06
Czas drukarki :	14:06
Podaj czas :	min

w którym widoczne są aktualne wskazania zegarów komputera i drukarki. W ostatnim wierszu wpisujemy, o ile minut należy przestawić zegar w drukarce. Jeśli zegar drukarki wskazuje godzinę wcześniejszą niż rzeczywista (spóźnia się), wpisujemy tylko ilość minut. Jeśli natomiast wskazuje godzinę późniejszą (spieszy się), wpisujemy ilość minut, a następnie znak „-” (minus).

## Wysunięcie paragonu

Aby umożliwić oderwanie paragonu, po jego wydrukowaniu drukarka wysuwa kilka pustych linii. Opcja *Wysuw paragonu* pozwala ustawić ilość tych linii.

---

## Stawki VAT

Ostatnia opcja w menu *Operacje drukarki* – to *Konfiguracja VAT*. Opcja ta służy do prawidłowego ustawienia stawek VAT zapisanych w pamięci fiskalnej drukarki.

Po wybraniu tej opcji na ekranie pojawia się lista stawek VAT; po pierwszym uruchomieniu jest to lista stawek zaprogramowanych przez producenta:

A	22%
B	07%
C	00%
D	WNU
E	WNU
F	WNU
[OK]	

Wypełniamy kolejne pola, wpisując w nich odpowiednie wartości stawek VAT. Zatwierdzenie pustego pola lub wpisanie błędnej stawki powoduje wyświetlenie listy stawek VAT zdefiniowanych w programie *Aktyn*. Możemy wybrać jedynie wartości występujące na tej liście. Niemożliwe jest również przypisanie tej samej wartości do dwóch różnych stawek (np. A i B).

Po zatwierdzeniu listy na ekranie monitora pojawia się pytanie:

***Czy zmienić VAT dla drukarki?***

Odpowiedź „Tak” spowoduje zapisanie nowych stawek VAT w bazie danych programu *Aktyn*.  
Następne pytanie:

***Czy przesłać VAT do drukarki?***

dotyczy zapisania nowych stawek VAT w pamięci drukarki. Drukarka również wymaga potwierdzenia tej decyzji – należy wówczas wcisnąć klawisz **[TAK]** na panelu drukarki. Jeśli przy prawidłowo podłączonej drukarce nie uda się przesłać nowych stawek VAT do drukarki, należy wykonać raport fiskalny i ponowić próbę.

---

## Szybki dostęp do narzędzi

Do głównego menu modułu sprzedaży dołączono opcje *Zmiana stanowiska* oraz *Narzędzia*, aby umożliwić szybki dostęp do innego magazynu oraz do potrzebnych programów narzędziowych.

---

## Kontrola przepływu gotówki

### Kasa w programie *Aktyn*

Na stan kasy prezentowany przez program *Aktyn* mają wpływ wszystkie operacje sprzedaży dokonywane w ramach modułu sprzedaży fiskalnej. Trafiają tam więc kwoty za wszystkie wystawione paragony oraz wpłaty gotówkowe (oraz przyjęte czeki) za faktury i rachunki uproszczone.

Jeżeli sprzedaż jest prowadzona na kilku komputerach połączonych w sieć, do kasy trafiają płatności przyjęte przez wszystkich sprzedawców. Możemy w ten sposób kontrolować ilość gotówki w całej firmie, a ściślej w całym oddziale (czyli stanowisku).

**Uwaga: Operacje wpłaty i wypłaty gotówki dokonywane w ramach modułu sprzedaży fiskalnej (opcja *Operacje drukarki*) dotyczą jedynie szuflady kasjerskiej i nie są dopisywane do stanu kasy w programie *Aktyn*.**

### Kontrolowanie gotówki w szufladzie kasjera

Drukarka fiskalna – podobnie jak kasa – posiada możliwość kontrolowania gotówki w szufladzie. Posiada bowiem „licznik” gotówki. Są w nim uwzględniane wszystkie operacje

rejestrowane przez drukarkę fiskalną, a więc sprzedaż na paragony fiskalne oraz operacje wpłaty i wypłaty gotówki realizowane przy pomocy opcji *Operacje drukarki / Operacje gotówkowe*. Sprzedaż (nawet gotówkowa) na faktury i rachunki nie jest zauważana przez drukarkę, nie ma więc wpływu na wykazywany przez nią stan kasy.

Oto sposób, w jaki możemy kontrolować ilość gotówki w szufladzie:

- ▣ na początek dnia dokonujemy wpłaty gotówki – drobnych pieniędzy do wydawania reszty. Służy do tego opcja *Operacje drukarki / Operacje gotówkowe*;
- ▣ prowadzimy sprzedaż przyjmując gotówkę do szuflady;
- ▣ jeśli wyjmujemy gotówkę z kasy w innym celu, niż wydanie reszty, potwierdzamy ten fakt odpowiednim dokumentem **drukowanym na drukarce fiskalnej**; podobnie postępujemy wypłacając utarg na koniec dnia.
- ▣ na koniec dnia (lub w dowolnym innym momencie) sprawdzamy stan gotówki w szufladzie, drukując *Raport kasy/zmiany* wybierając opcję *Raport bez zerowania*; wydrukowana przez drukarkę kwota powinna zgadzać się z zawartością szuflady.

**Uwaga: Dotyczy to oczywiście sytuacji, gdy sprzedawca prowadzi sprzedaż jedynie na paragony fiskalne; w przeciwnym przypadku w szufladzie powinna znaleźć się również gotówka przyjęta za faktury i rachunki, a tej drukarka fiskalna nie rejestruje. Raport drukowany przy pomocy drukarki fiskalnej uwzględnia tylko te operacje, które są przez nią rejestrowane.**

**Uwaga: Wpłaty i wypłaty dokonywane przy pomocy opcji *Operacje drukarki* pomagają jedynie kontrolować gotówkę w szufladzie kasjerskiej. NIE SĄ ONE UWZGLĘDNIANE W RAPORCIE KASOWYM drukowanym przez modul kasowy programu *Aktyn*.**

Jeśli chcemy, aby wpłaty i wypłaty zostały uwzględnione w raporcie kasowym, każda taka operacja powinna być potwierdzona wystawieniem dokumentu KP/KW przy pomocy modułu *Operacje kasowe*.



# ABY UNIKNĄĆ NIESPODZIANEK...

---

Pamiętajmy, że praca z drukarką fiskalną różni się od „normalnej” pracy z *Aktynem*. Rutyna, jakiej nabraliśmy posługując się standardowym modułem sprzedaży, może doprowadzić do niemiłych niespodzianek. Dlatego prosimy o uważne przeczytanie poniższych uwag przed rozpoczęciem pracy z drukarką.

## Aktyn w wersji sieciowej

Specyfika pracy z drukarką fiskalną polega na tym, że zapis w pamięci fiskalnej jest nieodwracalny. Dlatego w pewnych sytuacjach moduł sprzedaży fiskalnej zachowa się odmiennie, niż standardowy *Aktyn*.

Załóżmy, że prowadzimy sprzedaż na kilku stanowiskach w sieci, wybierając towary z magazynu. Otrzymujemy towar, który trafia natychmiast na półki sklepowe, ale dostawa nie została jeszcze zarejestrowana w programie. W konsekwencji stan magazynu, wykazywany przez program, jest zaniżony. Wyobraźmy sobie teraz że chcemy sprzedać ostatnie trzy sztuki pewnego towaru. Wpisujemy je na listę towarów do sprzedaży, po czym wybieramy kolejne towary. Tymczasem inny sprzedawca na sąsiednim komputerze wybiera te same trzy sztuki towaru i sprzedaje je. Gdy wreszcie kończymy naszą listę towarów i zatwierdzamy nagłówek paragonu, program przystępuje do zapisania transakcji i ponownie sprawdza stan magazynu. Okazuje się, że w magazynie brak towarów, aby dokonać sprzedaży. Jak zachowa się *Aktyn*?

Standardowy moduł sprzedaży zawiadomi nas o niemożności dokonania sprzedaży, musimy wówczas wycofać się do listy towarów i przełączyć w tryb *nie-magazynowy*; możemy też zrezygnować ze sprzedaży. Podobnie zachowa się moduł sprzedaży fiskalnej przy sprzedaży na fakturę lub rachunek uproszczony;

Gdy sprzedaż odbywa się z użyciem drukarki fiskalnej, anulowanie raz wystawionego paragonu jest niemożliwe. Dlatego nie zostanie on również anulowany w programie.

Paragon zostanie natomiast (automatycznie, bez naszego udziału) zapisany jako dokument *nie-magazynowy*, o czym zawiadamia nas odpowiedni komunikat.

**Uwaga: Jeśli w magazynie zabraknie chociaż jednej sztuki dowolnego towaru z listy, CAŁY PARAGON zostanie zapisany w trybie *nie-magazynowym*, natomiast stan magazynu pozostanie nie zmieniony.**

Podobna sytuacja oraz idea sprzedaży *nie-magazynowej* została opisana szerzej w *Podręczniku użytkownika*, w rozdziale poświęconym sprzedaży.

**Uwaga: Po zarejestrowaniu dostawy należy skorzystać z opcji *Aktualizacja magazynu*. W przeciwnym razie stan magazynu wykazywany przez program będzie nadal błędny.**

## Numeracja paragonów

Mimo, że komputer odpowiada za przygotowanie paragonu, to o numerze tego paragonu decyduje drukarka. Pociąga to za sobą liczne konsekwencje. Zwróćmy uwagę na niektóre z nich.

Jeśli prowadzimy sprzedaż z kilku magazynów, używając do tego celu jednej drukarki fiskalnej, to numeracja paragonów na każdym ze stanowisk będzie nieciągła. Numeracja paragonów wymuszana przez drukarkę jest tu jakby „nadrzędna”, ponieważ wynika z przepisów dotyczących stosowania kas fiskalnych.

Jak „odszyfrować” numer paragonu?

Numer **drukowany na paragonie** składa się z dwu części, np.:

*0034 #02K1*

Pierwszy człon (cztery cyfry: **0034**) oznacza kolejny numer paragonu rejestrowany przez drukarkę. Dwie cyfry po symbolu # (**02**) oznaczają numer kasy (w *Aktynie*), dwa kolejne znaki (**K1**) – to początkowe znaki z nazwy stanowiska.

Ponieważ drukarka FP-600 prowadzi dzienną numerację paragonów, a nie – jak *Aktyn* – miesięczną, numer paragonu zapisywanego w *Aktynie* jest tworzony następująco. Pierwsze dwie cyfry numeru – to data (dzień miesiąca), kolejne trzy – to numer paragonu podpowiadany przez drukarkę fiskalną. Jeśli np. 22 lipca wystawiliśmy paragon o opisanym wyżej numerze, to w *Aktynie* odnajdziemy go wśród dokumentów wystawionych w lipcu na stanowisku K1, na kasie nr 2. Paragon otrzyma numer:

*22034*

Po wydrukowaniu raportu fiskalnego numeracja paragonów w drukarce jest zerowana. Aby nie zablokować możliwości dalszej sprzedaży, po wydrukowaniu takiego raportu następuje automatyczna zmiana numeru kasy, którym operuje program. Podczas dalszej sprzedaży program używa pierwszego „wolnego” numeru kasy, tzn. takiego, który nie był danego dnia wykorzystywany. Dzięki temu:

- ▣ możemy prowadzić dalszą sprzedaż po wykonaniu raportu fiskalnego – unikamy konfliktu związanego z powtórzeniem numeru paragonu;
- ▣ ponieważ raport drukujemy zazwyczaj na koniec zmiany, po numerze kasy potrafimy określić, na której zmianie został wystawiony paragon;

Zmiany *Numeru kasy* możemy też dokonać ręcznie.

## Kilka drukarek fiskalnych

W przypadku, gdy korzystamy z kilku drukarek fiskalnych lub prowadzimy na przemian sprzedaż „fiskalną” i „niefiskalną”, należy zwrócić uwagę na ustawienie *numeru kasy* w konfiguracji programu. Przez *numer kasy* należy tu rozumieć numer drukarki fiskalnej. Podczas sprzedaży bez użycia drukarki fiskalnej *numer kasy* jest ustawiany na 0 (zero). Najlepiej, jeśli raz zainstalowana drukarka zostanie podłączona do jednego komputera i nie zmienia swego położenia.

Jeżeli dopuszczamy zamianę drukarek dobrze jest opisać każdą z nich numerem (w widocznym miejscu na obudowie). Przed rozpoczęciem sprzedaży należy kontrolować, czy zawartość pola *numer kasy* zgadza się z numerem na drukarce.

**Uwaga: W konfiguracji programu *Aktyn* powinien być zawsze ustawiony numer drukarki aktualnie przyłączonej do komputera.**

## Praca drukarek w sieci

**Uwaga: Nie zalecamy podłączania drukarki do komputera, który pełni jednocześnie rolę serwera (dotyczy to sieci typu *peer to peer*). Takie połączenie może spowodować konflikty wynikające z przekroczenia czasu komunikacji.**

Jeżeli pracujemy w sieci komputerowej, powinniśmy zwrócić szczególną uwagę na numer kasy ustawiony w konfiguracji. W tym przypadku szczególnie ważne jest, aby każda drukarka (rozumiana jako materialne urządzenie) posiadała swój numer, najlepiej opisany w widocznym miejscu.

**Uwaga: Każdej z drukarek należy przypisać inny numer! Numer drukarki, z którą aktualnie współpracuje komputer, powinien być wpisany w konfiguracji w polu *Numer kasy*.**

## Poprawy i korekty do PA fiskalnych

Każdy paragon wystawiany przy użyciu modułu sprzedaży fiskalnej jest jednocześnie rejestrowany przez tzw. pamięć fiskalną. Jak wiadomo, zapis raz dokonany w pamięci fiskalnej jest nieodwracalny i niemożliwy do zmodyfikowania.

**Uwaga: Wynika stąd, że wystawionych w ten sposób paragonów nie można poprawiać. Jest to nie tylko zabronione prawem, ale również niemożliwe do wykonania w programie.**

Poprawianie paragonów – z uwagi na niemożność modyfikacji zapisu w pamięci fiskalnej – doprowadziłoby bowiem do rozbieżności pomiędzy ewidencją sprzedaży w programie *Aktyn* a zawartością pamięci fiskalnej.

Program umożliwia przyjmowanie zwrotów (wystawiamy wówczas dokument zwany korektą paragonu). Odbywa się to w identyczny sposób, jak w standardowym module sprzedaży.

**Uwaga: Należy jednak pamiętać, że korekty paragonów (czyli zwroty) nie są rejestrowane w pamięci fiskalnej.**

## Czas wystawiania paragonu

Drukarka sprawdza, czas, jaki minął od otwarcia paragonu do jego zapisania. Jeśli czas ten jest dłuższy, niż 15 minut, następuje unieważnienie paragonu. Jak zapewnia Producent, pamięć kasy pozwala na wystawienie paragonu składającego się z ponad 150 pozycji.

Drukarka kontroluje czas, jaki upłynął od otwarcia paragonu. Natomiast po wystawieniu paragonu *Aktyn* sprawdza, czy został on zarejestrowany przez pamięć fiskalną. Jeżeli czas oczekiwania na potwierdzenie przekroczy pewną wartość, *Aktyn* uznaje, że paragon nie został zapisany i anuluje go. Taki mechanizm ma na celu uniknięcie rozbieżności pomiędzy ewidencją sprzedaży w programie *Aktyn* a zawartością pamięci fiskalnej, powstałą w wyniku błędu podczas drukowania paragonu i zapisu w pamięci fiskalnej.

W praktyce program został przetestowany dla paragonów zawierających ok. 60 pozycji. Żaden z paragonów nie został anulowany z powodu zbyt długiego czasu zapisu.

## Numer kasy

Na paragonie drukowany jest numer unikatowy drukarki.

W *Konfiguracji* programu *Aktyn* mamy również do dyspozycji pole *Numer kasy*. Paragony przechowywane w pamięci *Aktyna* zawierają informację o *numerze kasy*. Generalnie

nie zalecamy zmiany zawartości tego pola. Czasem zmiana taka może się okazać wskazana, wymaga jednak zachowania szczególnej uwagi. Zmiana *numeru kasy* w konfiguracji może być zastosowana:

- ▣ w przypadku, gdy wykonamy dobowy raport fiskalny, dalsza sprzedaż jest możliwa dopiero po zmianie numeru kasy.
- ▣ Jeżeli na tym samym komputerze prowadzimy na przemian sprzedaż „fiskalną” i „niefiskalną”, należy również zwrócić uwagę na ustawienie *numeru kasy* w konfiguracji programu. Podczas sprzedaży „niefiskalnej” (tj. przy użyciu „standardowego” modułu sprzedaży) *numer kasy* jest bowiem ustawiany na 0 (zero). Wybierając w konfiguracji moduł sprzedaży fiskalnej pamiętajmy jednocześnie o wpisaniu właściwego numeru kasy.

### **Automatyczna zmiana numeru kasy**

Po wydrukowaniu raportu fiskalnego numeracja paragonów w drukarce jest zerowana. Aby nie zablokować możliwości dalszej sprzedaży, po wydrukowaniu takiego raportu następuje automatyczna – tymczasowa – zmiana *numeru kasy*, którym operuje program. Podczas dalszej sprzedaży program używa pierwszego „wolnego” numeru kasy, tzn. takiego, który nie był danego dnia wykorzystywany. Dzięki temu unikniemy opisanych wyżej niedogodności:

- ▣ możemy prowadzić dalszą sprzedaż po wykonaniu raportu fiskalnego – unikamy konfliktu związanego z powtórzeniem numeru paragonu;
- ▣ ponieważ raport drukujemy zazwyczaj na koniec zmiany, na podstawie numeru kasy potrafimy określić, na której zmianie został wystawiony paragon;

Zmiany *Numeru kasy* możemy też dokonać ręcznie., jeśli chcemy nadać konkretny numer.

Po zakończeniu pracy z modułem sprzedaży i ponownym jego uruchomieniu odczytywany jest numer kasy pamiętany w Konfiguracji.

### **Jeśli drukarka nie wydrukuje paragonu...**

W specyficznych sytuacjach drukarka fiskalna nie wydrukuje paragonu. Dzieje się tak, gdy np.:

- ▣ wystąpi niezgodność stawek podatkowych (towar o tej samej nazwie był wcześniej sprzedawany, ale w innej stawce);
- ▣ skończy się papier w drukarce;
- ▣ nastąpi brak zasilania drukarki.

W przypadku niezgodności stawek oraz braku papieru drukarka przekazuje odpowiednią informację do komputera: program wyświetla komunikat i nie zapisuje paragonu (po założeniu papieru możliwa jest kontynuacja pracy).

W sytuacji awaryjnej (jak np. nagłe wyłączenie drukarki podczas drukowania), następuje przerwanie komunikacji z drukarką. Jeśli w takim przypadku paragon zostanie zapisany w *Aktynie*, natomiast nie będzie wydrukowany na drukarce, można:

- ▣ wystawić korektę do paragonu (wydrukowanie dokumentu korekcyjnego jest możliwe oczywiście tylko na „zwyklej” drukarce);
- ▣ ponownie wystawić paragon (przy wypełnianiu listy towarów pomocny będzie wydruk dokumentu korekcyjnego).

## **Maksymalne długości drukowanych nazw i kwot**

Z uwagi na ograniczoną długość linii, jaka może być wydrukowana na paragonie, drukarka przeznacza pewną ilość miejsca na poszczególne elementy paragonu. Wynikają stąd następujące ograniczenia:

- ▣ Ilość towaru może obejmować co najwyżej 6 cyfr znaczących, a więc w zależności od stosowanej dokładności jest to odpowiednio:

**99 999,9**

**9 999,99**

lub

**999,999**

- ▣ Cena jednostkowa towaru, wartość towaru oraz wartość całego paragonu może wynosić maksymalnie **99 999,99**
- ▣ Nazwa umieszczana na paragonie nie może przekraczać 28 znaków. Minimalna długość nazwy – to 13 znaków; krótsze nazwy uzupełniane są kropkami.



