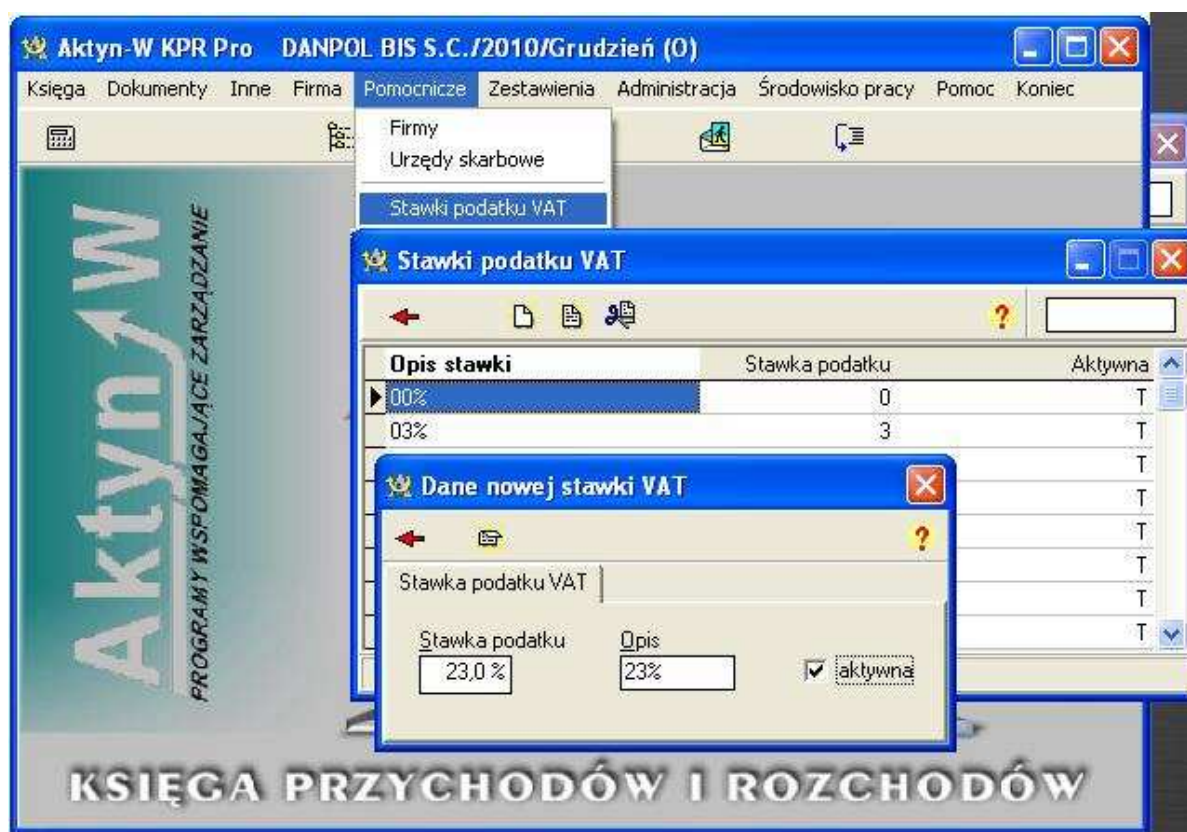


## Nowe stawki VAT w Aktyn KPR

Dostosowanie programu do nowych stawek VAT rozpoczynamy od dodania ich definicji na liście stawek. Wystarczy stworzyć definicje stawek, które będą używane (niekoniecznie wszystkie).

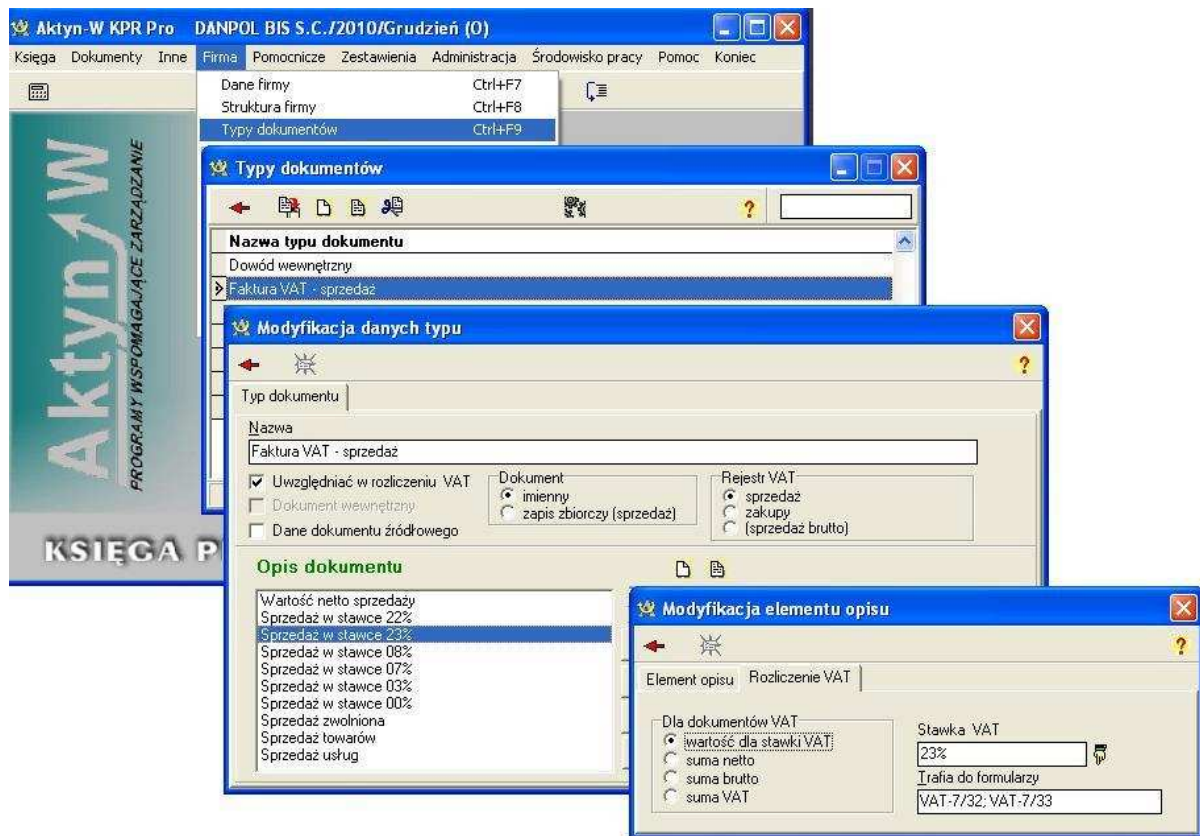


Po dodaniu nowej stawki VAT program uzupełnia opisy dokumentów VAT o odpowiednie elementy.

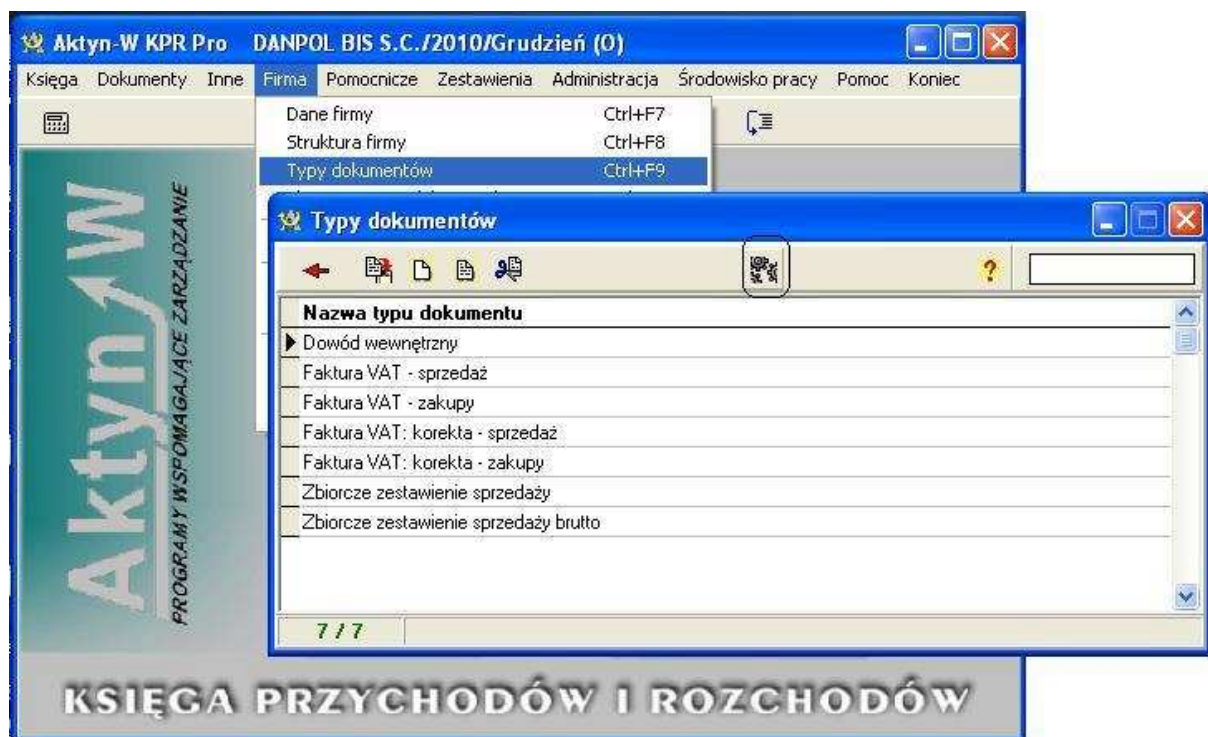
Można to sprawdzić otwierając opisy dokumentów.

Dla sprzedaży, przypisanie tych elementów do deklaracji VAT-7 powinno być identyczne, jak dla stawek raportowanych w tych samych polach:

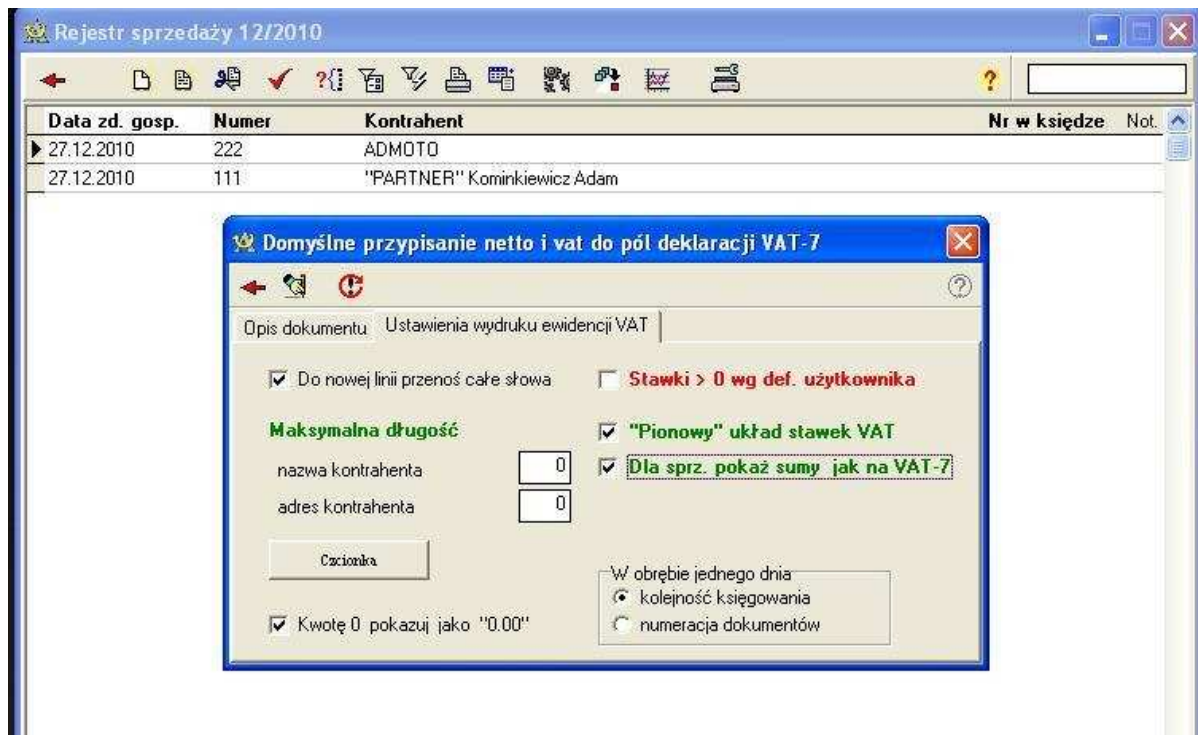
- dla 23% takie jak dla 22%,
- dla 8% jak dla 7%,
- dla 5% jak dla 3%.



W oknie typów dokumentów przycisk z opisem „Sprawdzenie poprawności opisów dokumentów VAT” pozwala sprawdzić, czy opisy dokumentów VAT są poprawne:



Ponieważ umieszczenie w jednej linii zestawienia zakupów VAT opisu sześciu stawek > 0, stawek 0, oraz kwot odpowiadających polom deklaracji VAT-7 („zakupy środków trwałych ...”) jest nawet przy małej czcionce trudne, proponujemy nowe rozwiązanie: wydruk, w którym kwoty w różnych stawkach VAT są umieszczane jedna pod drugą. Taka konstrukcja uniezależnia „graficznie” wydruk od ilości stawek. Użycie nowej formy wydruku wskazujemy w opcjach wydruku ewidencji VAT. Ustawienie jest właściwe dla „typu” rejestru: osobne dla sprzedaży i zakupów.



Lp	Numer dowodu	Data wystawienia	Nazwa kontrahenta	Adres kontrahenta	NIP kontrahenta	Sprzedaż w stawkach podatkowych			Brutto Podatek należny
						Stawka	Wartość netto	Kwota po daku	
1	222	27.12.2010	ADMOTO	SIENKIEWICZA, 76-200 SLUP SK	8393021562				615,00 115,00
2	111	27.12.2010	"PARTNER"	Mikołaja Kopernika STRAŁKOWO	667-108-52-22	23%	500,00	115,00	1.220,00 220,00
						22%	1.000,00	220,00	
						22%	1.000,00	220,00	1.835,00
						23%	500,00	115,00	335,00
						22% albo 23%	1.500,00	335,00	

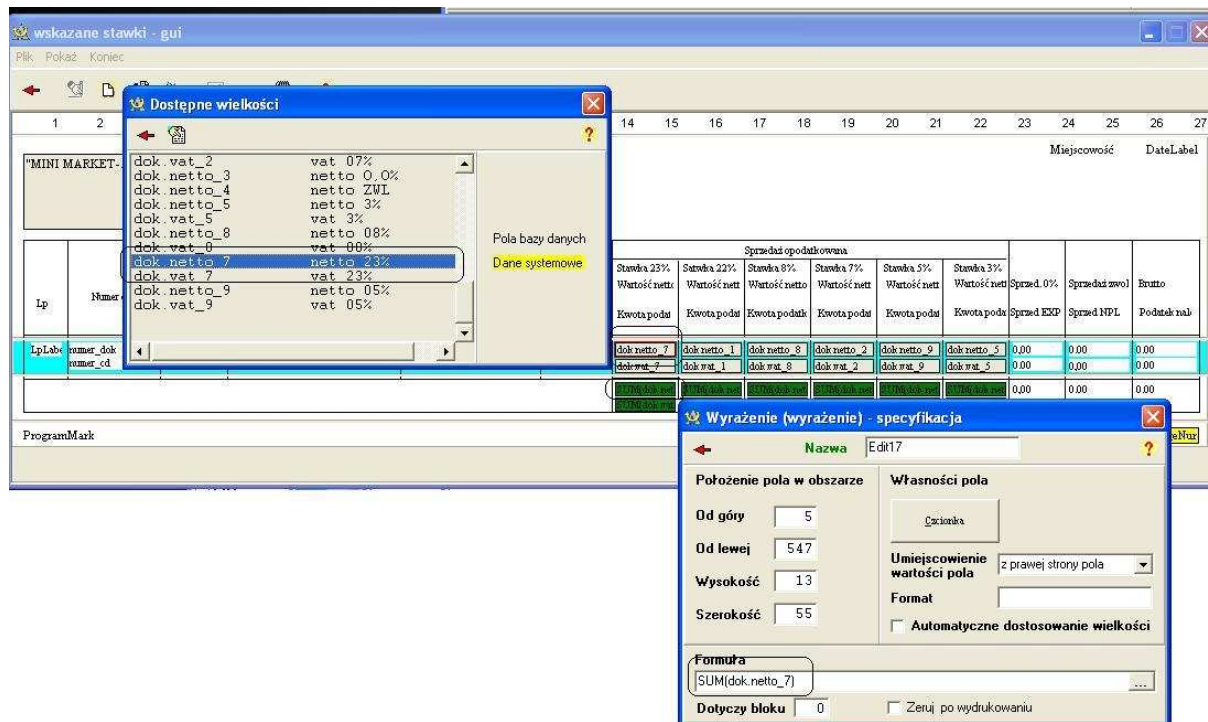
Dla użytkowników, którzy chcą pozostać przy "poziomej" wersji przygotowaliśmy szablony wydruków:

- „ewds4.rpt” - sprzedaż,
- „ewdz4.rpt”, „ewdz5.rpt” – zakupy

w katalogu:

katalog\_programu\RAPDEF\VAT2011

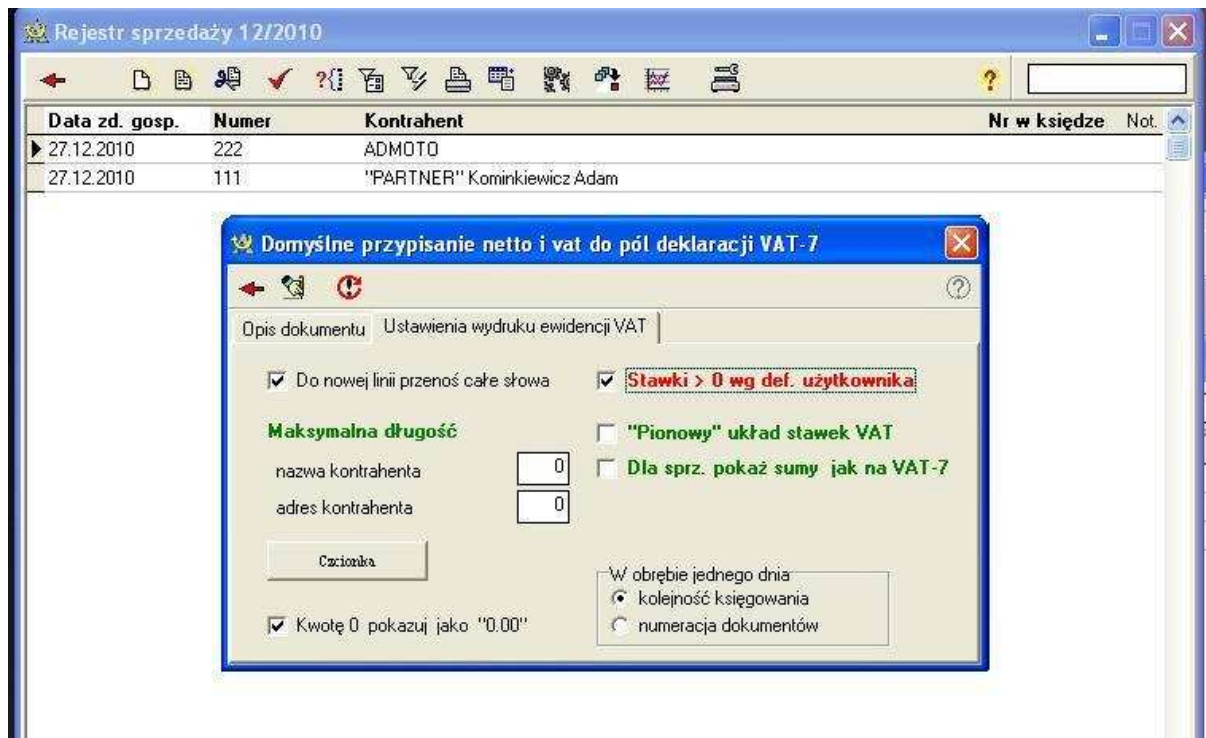
które ułatwią dostosowanie wydruków do ich potrzeb. Pola dla wartości netto i podatku dodajemy w bloku dokumentu jako pola bazy danych wybierając je z listy wyboru. Pola sumujące w bloku posumowania dodajemy jako formuły:



#### UWAGI:

1. aby ten sposób raportowania stawek działał poprawnie trzeba użyć opcji: "stawki > 0 wg definicji użytkownika"





2. najprawdopodobniej trzeba będzie zmienić opis kolumn, lub przesunąć pola (lub zmienić ich definicje) aby szablon pokazywał wartości stawek wg opisów w kolumnach; sprawdzenie którą stawkę pokazuje pole „dok\_netto\_nr” można wykonać otwierając listę pól bazy danych w środkowym bloku zestawienia.

3. dla zakupów umieszczenie wszystkich kwot w jednej linii z danymi kontrahenta i dokumentu nie wydaje się możliwe, można jednak zachować układ wydruku rozszerzając blok pionowo i umieszczając wszystkie kwoty pod danymi kontrahenta i dokumentu (ewdz5.rpt).